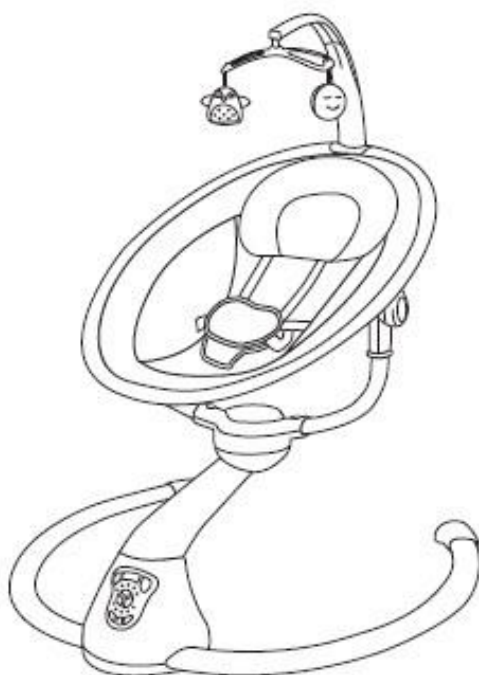
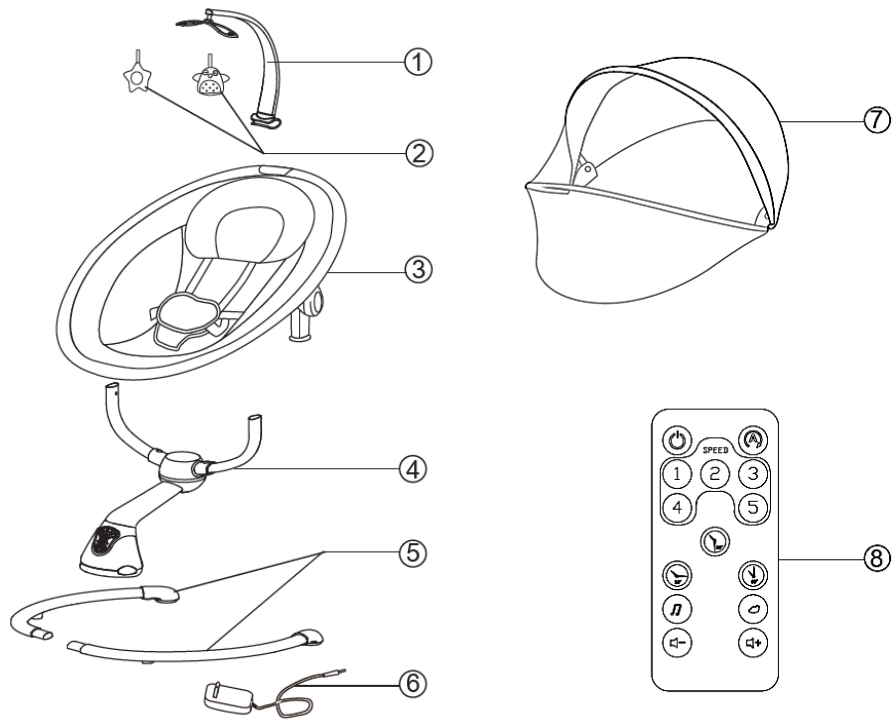


BG: ВАЖНО! ПРОЧЕТЕТЕ ВНИМАТЕЛНО И ЗАПАЗЕТЕ ЗА БЪДЕЩИ СПРАВКИ  
EN: IMPORTANT! READ CAREFULLY AND KEEP FOR FUTURE REFERENCE  
DE: WICHTIG! LESEN SIE DIE ANWEISUNGEN SORGFÄLTIG DURCH, BEVOR SIE DAS PRODUKT VERWENDEN, UND BEWAHREN SIE DIESE ZUM SPÄTEREN NACHSCHLAGEN AUF  
EL: ΣΠΟΥΔΑΙΟΣ! ΔΙΑΒΑΣΤΕ ΠΡΟΣΕΚΤΙΚΑ ΑΥΤΕΣ ΤΙΣ ΟΔΗΓΙΕΣ ΠΡΙΝ ΤΗΝ ΧΡΗΣΗ ΤΟΥ ΠΡΟΙΟΝΤΟΣ ΚΑΙ ΚΡΑΤΗΣΤΕ ΓΙΑ ΜΕΛΛΟΝΤΙΚΟ ΕΛΕΓΧΟ ΣΕ ΕΥΚΟΛΑ ΠΡΟΣΒΑΣΙΜΟ ΚΑΙ ΑΣΦΑΛΕΣ ΣΗΜΕΙΟ  
ES: ¡IMPORTANTE! ¡ANTES DE USAR EL PRODUCTO LEA LAS INSTRUCCIONES CUIDADOSAMENTE Y GUÁRDELAS PARA FUTURAS CONSULTAS EN UN LUGAR ACCESIBLE Y SEGURO  
RO: IMPORTANT! CITIȚI CU ATENȚIE ȘI PĂSTRĂȚI PENTRU REFERINȚE VITORIALE  
RU: ВАЖНО! ПРОЧИТАЙТЕ ВНИМАТЕЛЬНО И ХРАНИТЕ ДЛЯ ДАЛЬНЕЙШЕГО ИСПОЛЬЗОВАНИЯ  
IT: IMPORTANTE! SI PREGA DI LEGGERE ATTENTAMENTE QUESTE ISTRUZIONI PRIMA DI USARE IL PRODOTTO E DI CONSERVARLE PER UN RIFERIMENTO FUTURO IN UN POSTO FACILMENTE ACCESSIBILE E SICURO  
FR: IMPORTANT! LISEZ ATTENTIVEMENT LES INSTRUCTIONS ET CONSERVEZ-LES EN LIEU SÛR POUR DES CONSULTATIONS ULTÉRIEURES  
SR: VAŽNO! PAŽLJIVO ČITAJTE I SAČUVAJTE ZA BUDUĆE REFERENCE  
NL: BELANGRIJK! ZORGVULDIG LEZEN EN OPSLAAN VOOR TOEKOMSTIGE REFERENTIES

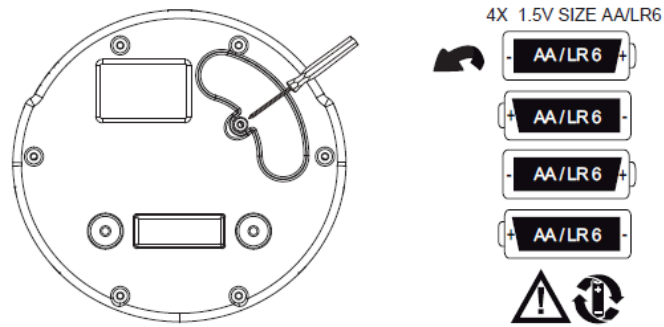


BG: ИНСТРУКЦИЯ ЗА УПОТРЕБА НА ЕЛЕКТРИЧЕСКА ЛЮЛКА ШЕЗЛОНГ "CLOUD" АРТИКУЛЕН № SG402  
EN: INSTRUCTION MANUAL SWING CRADLE "CLOUD" Item No SG402  
DE: GEBRAUCHSANLEITUNG KINDER - LIEGESTUHL "CLOUD" Artikel Nr. SG402  
EL: ΟΔΗΓΙΕΣ ΧΡΗΣΗΣ ΠΑΙΔΙΚΗΣ ΞΑΠΛΩΣΤΡΑΣ "CLOUD" Αριθμός προϊόντος SG402  
ES: INSTRUCCIONES DE USO DE SILLA NIDO MECEDORA PARA BEBÉ CLOUD Número de artículo: SG402  
RO: INSTRUCȚIUNI DE UTILIZARE SEZLONG PENTRU COPII "CLOUD" Nr. articol SG402  
RU: ИНСТРУКЦИЯ ПО ИСПОЛЬЗОВАНИЮ ДЕТСКОГО КРЕСЛА-КАЧАЛКИ «CLOUD» Номер артикула SG402  
IT: ISTRUZIONI D'USO DELLA SDRAIETTA "CLOUD" Numero di articolo SG402  
FR: INSTRUCTIONS POUR L'USAGE DE TRANSAT BEBE «CLOUD» Numéro d'article : SG402  
SR: UPUTSTVO ZA UPOTREBU ELEKTRIČNE STOLICE ZA LJULJANJE „CLOUD“ ARTIKL SG402  
NL: GEBRUIKSAANWIJZING ELEKTRISCHE SCHOMMELSTOEL "CLOUD" ARTIKEL № SG402

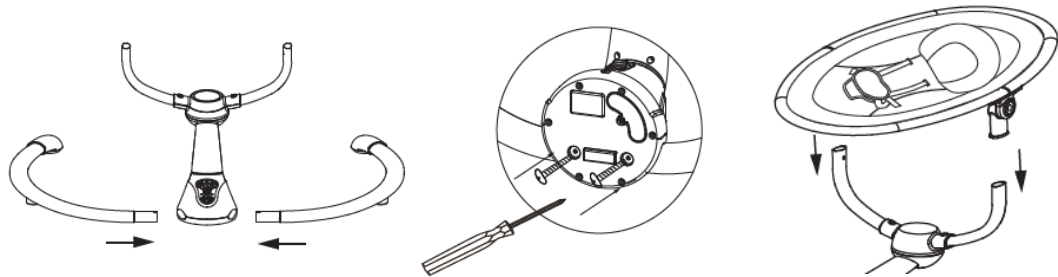
**A.**



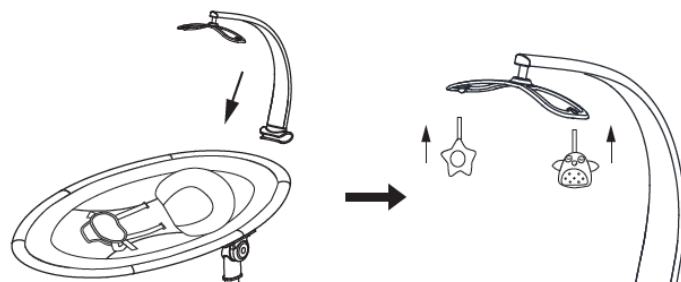
**B.**

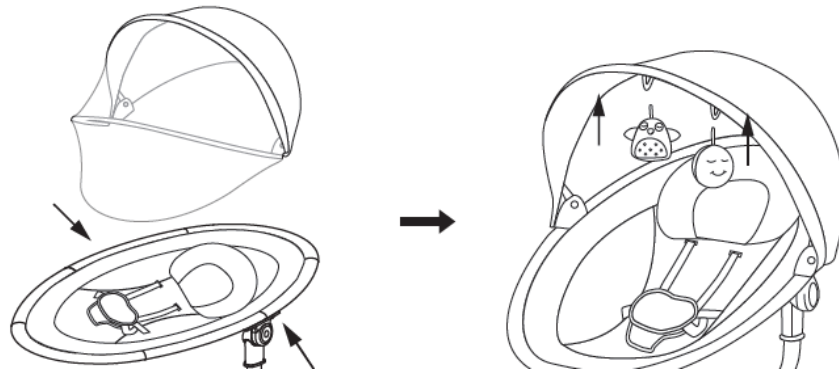


**C.**

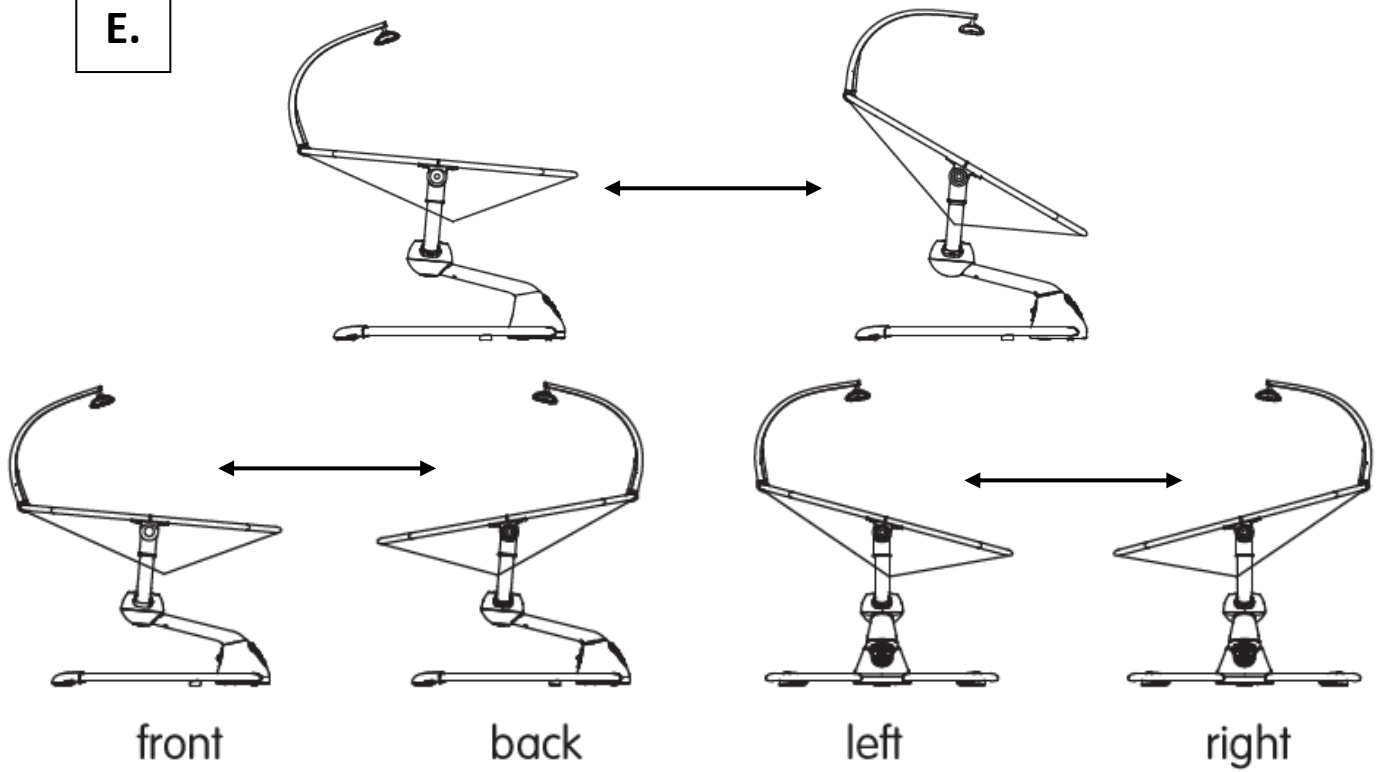


**D.**

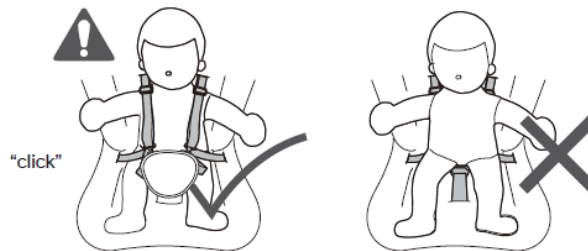




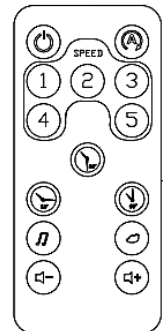
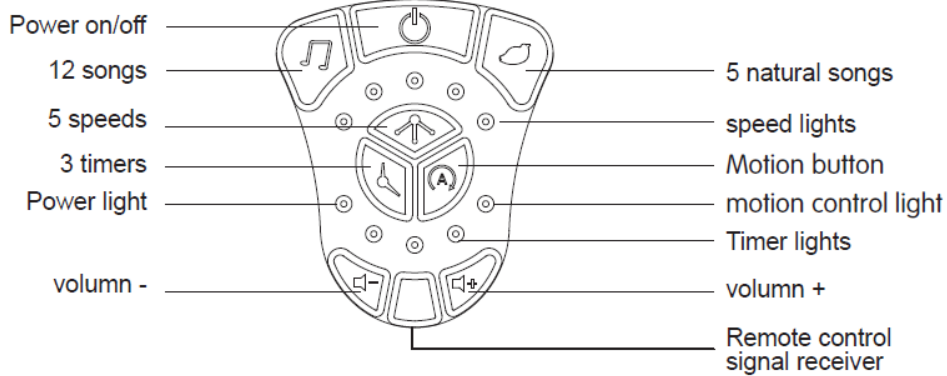
**E.**



**F.**



**G.**



<b>BG: ИНСТРУКЦИЯ ЗА УПОТРЕБА НА ЕЛЕКТРИЧЕСКА ЛЮЛКА ШЕЗЛОНГ "CLOUD" .....</b>	<b>5</b>
<b>EN: INSTRUCTION MANUAL SWING CRADLE "CLOUD" .....</b>	<b>10</b>
<b>DE: GEBRAUCHSANLEITUNG KINDER - LIEGESTUHL "CLOUD" .....</b>	<b>13</b>
<b>EL: ΟΔΗΓΙΕΣ ΧΡΗΣΗΣ ΠΑΙΔΙΚΗΣ ΞΑΠΛΩΣΤΡΑΣ "CLOUD" .....</b>	<b>16</b>
<b>ES: INSTRUCCIONES DE USO DE SILLA NIDO MECEDORA PARA BEBÉ CLOUD.....</b>	<b>19</b>
<b>RO: INSTRUCȚIUNI DE UTILIZARE SEZLONG PENTRU COPII "CLOUD" .....</b>	<b>22</b>
<b>RU: ИНСТРУКЦИЯ ПО ИСПОЛЬЗОВАНИЮ ДЕТСКОГО КРЕСЛА-КАЧАЛКИ «CLOUD» .....</b>	<b>25</b>
<b>IT: ISTRUZIONI D'USO DELLA SDRAIETTA "CLOUD" .....</b>	<b>28</b>
<b>FR: INSTRUCTIONS POUR L'USAGE DE TRANSAT BEBE «CLOUD» .....</b>	<b>31</b>
<b>SR: UPUTSTVO ZA UPOTREBU ELEKTRIČNE STOLICE ZA LJULJANJE „CLOUD” .....</b>	<b>34</b>
<b>NL: GEBRUIKSAANWIJZING ELEKTRISCHE SCHOMMELSTOEL "CLOUD" .....</b>	<b>37</b>

Този продукт е произведен в съответствие с изискванията на директивите на Европейския парламент и Съвета 2001/95/ЕО „Обща безопасност на продуктите“ и 2009/48/ЕО „Безопасност на детските играчки“, на Европейските стандарти EN 16232:2013 „Изделия за отглеждане на малки деца. Бебешки люлки“ и EN 12790:2009 „Изделия за отглеждане на малки деца. Шезлонги за малки деца“, Наредбата за съществените изисквания и оценяване съответствието на играчките, Наредбата за маркировка на съответствието и приложимите за играчките европейски стандарти и на Закона за защита на потребителите от националното законодателство.

### ВАЖНО! ПРОЧЕТЕТЕ ВНИМАТЕЛНО И ЗАПАЗЕТЕ ЗА БЪДЕЩИ СПРАВКИ

#### ВНИМАНИЕ

- Никога не оставяйте детето си без надзор.
- Не използвайте този продукт, когато детето ви е в състояние да седи само или тежи повече от 9 kg.
- Този продукт не е предназначен за продължителен сън.
- Никога не използвайте този продукт върху повдигнати повърхности (например маса).
- Винаги използвайте системите за обезопасяване.
- За да избегнете наранявания, се уверете, че при операциите по отваряне и затваряне на продукта децата са далеч.
- Не оставяйте децата да играят с този продукт.
- Не премествайте или повдигайте този продукт, когато детето е в него.
- Когато продуктът е свързан към музикален плеър, се уверете, че силата на звука на музикалния плеър е настроена на ниски стойности.
- Пазете от огън и преки източници на топлина.
- Този продукт не замества кош или леглото. Ако детето ви се нуждае от сън, трябва да го поставите в подходящ кош или легло.
- Не използвайте продукта, ако установите, че има липсващи или повредени части.
- Не използвайте резервни части и други компоненти, които не са одобрени от производителя.
- Не правете промени или модификации по конструкцията.
- Преди употреба на продукта за първи път трябва да проверите дали всички части са правилно поставени и фиксирани и дали няма липсващи такива.
- Сглобяването на продукта да се извършва само от възрастен.
- Не поставяйте в продукта повече от едно дете.
- Използвайте продукта само по предназначение в домашни условия.
- Не местете продукта и не регулирайте облегалката, докато детето е в него.
- Никога не използвайте върху мека повърхност (легло, диван, възглавница), тъй като продуктът може да се преобърне и да причини задушаване в меките повърхности.
- Не използвайте грифа за играчки, за да вдигате и пренасяте продукта.
- Всички действия, свързани с ел. хранването – включване, изключване, смяна или зареждане на презареждащи се батерии, трябва да се извършват от възрастен.
- AC/DC трансформаторите, използвани с люлката шезлонг, трябва регулярно да бъдат проверявани за повреди на шнура, отвора, прикачването и други части, а в случай на подобна повреда, те не трябва да се използват.
- Люлката шезлонг трябва да се използва само с препоръчания AC/DC трансформатор.
- Не допускате присъствието на деца под 3 години, преди да сте сглобили продукта напълно, за да избегнете достъп до дребни и разглобени части.
- Дръжте найлоновата опаковка далече от деца, за да избегнете риска от задушаване.
- Не поставяйте продукта на неравни повърхности, в близост до стъпала или стълбища, хлъзгави и мокри повърхности, до плувни басейни и други опасни места и предмети.
- Не позволявайте деца да играят около продукта, докато в него има друго дете.
- Не закачвайте на продукта и не давайте на детето никакви други предмети и аксесоари, които не са осигурени от производителя.
- Съхранявайте далеч от деца.
- Използвайте най-високата позиция на облегалката само когато детето е достатъчно стабилно и не се накланя.
- Никога не използвайте релсата за играчки, за да носите шезлонга.



## УКАЗАНИЯ И ПРЕДУПРЕЖДЕНИЯ ЗА РАБОТА С БАТЕРИИ – илюстрация В

Намерете капачето на отделението с батерии. С помощта на отвертка развийте винтовете на капачето. Свалете го. Поставете 4 броя 1,5 V тип AA (LR6) алкални батерии (не са включени в комплекта), спазвайки поляритета, означен на дъното на отделението. Сложете обратно капачето на отделението за батерии и затегнете винтовете с отвертка. Не затягайте прекомерно.

За да отстраните батериите, повторете стъпките.

Бележка: Рестартирайте електрониката, ако механизмът започне да работи нестабилно. Изключете бутона за захранването, премахнете батериите и след това ги поставете, следвайки стъпките по-горе.

**ВАЖНО!** Батериите са изтощени, ако движенията и силата на музиката отслабнат. Сменете ги с нови, а излезлите от употреба батерии изхвърлете на определеното за целта място.

### ВНИМАНИЕ!

- Само възрастен трябва да борави с батериите.
- Винаги използвайте нови батерии.
- Ако няма да използвате продукта за дълго време, извадете батериите от него.
- Отстранете изхабените батерии от продукта и ги изхвърлете на указаните за тази цел места, а не в контейнерите за битов отпадък.
- Не хвърляйте батериите в огън, защото има опасност от експлозия или от протичането им.
- Батерии, които не са презареждащи се, не трябва да се зареждат.
- Използвайте само вида батерия, която се препоръчва от производителя.
- Не използвайте заедно батерии от различен тип.
- Не смесвайте нови с вече използвани батерии.
- Батериите трябва да се поставят със съответния поляритет.

Пазете околната среда, като не изхвърляте този продукт в контейнерите за битов отпадък (2002/96/ЕС). Проверете препоръките на местните власти.



## УКАЗАНИЯ ЗА СГЛОБЯВАНЕ

**ВАЖНО!** Схемите и фигурите в тази инструкция са само илюстративни и насочващи.

Следвайте точно указанията и последователността за сглобяване и експлоатация на продукта.

Проверете сигурността на фиксирането след изпълнение на всяка операция.

Фиксирането на определена позиция в повечето случаи е съпроводено със звук от щракване.

### Съставни части – илюстрация А

След разопаковане се уверете, че всички елементи от **илюстрация А** са налични.

### Сглобяване на конструкцията – илюстрация С

Поставете елемент 5 в елемент 4 и завийте винтовете с помощта на отвертка.

**ВНИМАНИЕ!** Уверете се, че основата е сглобена правилно и е стабилна, това осигурява безопасността на детето Ви!

### Поставяне на сенник, гриф и играчки – илюстрация D

Фиксирайте елемент 1 за елемент 3. След като поставите грифа и се уверете, че е стабилен, закачете елемент 2 – играчките, към него. Ако желаете да използвате сенника, фиксирайте елемент 7 за елемент 3. След това можете да преместите играчките на пригодените в сенника места.

## УКАЗАНИЯ ЗА ЕКСПЛОАТАЦИЯ

### Позиции на облегалката – илюстрация Е

За да промените ъгъла на облегалката, натиснете едновременно двата бутона от страни и изберете желаната позиция. За да се възползвате от 360-градусовата хоризонтална ротация, завъртете седалката.

### Поставяне на системата за обезопасяване – илюстрация F

Разкопчайте механизма преди да сложите бебето. Поставете бебето и закопчайте коланите (ще чуете звук „клик“ при правилно фиксиране в катарамата). Пристегнете коланите около кръста на детето в позиция, която да е комфортна за него. Проверете предпазната система като я издърпате леко на страни от Вашето дете. Предпазната система трябва да остане прикрепена.

### Превключване между функциите „шезлонг“ и „люлка“

За да използвате функция „шезлонг“, заключете елемент 4 с движение на копчето надолу. С избутване на копчето нагоре използвате функция „люлка“, която се движи наляво и надясно.

## Използване на контрол панел и дистанционно управление – илюстрация G

- ✓ Бутон за включване/изключване: Когато натиснете бутона, люлката се включва и индикаторните светлини светват в зелено
- ✓ Бутон за скорост на люлеене: 5 скорости, всяка скорост има светлина. Натиснете бутона, за да включите скорост 1, натиснете отново за скорост 2 и т.н.
- ✓ Бутон за таймер: 3 таймера – 15, 30 и 60 мин. Натиснете бутона, за да превключите на следващия таймер.
- ✓ Бутон за песни: Натиснете бутона, за да стартирате от първата песен и натиснете отново, за преминаване към следващата песен. За да изключите функцията, задръжте за по-дълго време.
- ✓ Сила на звука: натиснете тези бутони, за да регулирате силата на звука на песните.
- ✓ Бутон за природни звуци: Натиснете бутона, за да стартирате от първия звук и натиснете отново, за преминаване към следващия. За да изключите функцията, задръжте за по-дълго време.
- ✓ Бутон за автоматично улавяне движенията на детето. Натиснете бутона, ако искате люлката да се включи автоматично, когато детето се раздвижи.
- ✓ Когато използвате дистанционното управление, при натискане на бутон ще светне индикативната лампичка на приемника на сигнала.

## УКАЗАНИЯ ЗА ПОЧИСТВАНЕ И ПОДДРЪЖКА

### Почистване

✓ Тапицериата се почиства с мека кърпа, напоена с топла вода и мек сапун. След почистване оставете продуктът да изсъхне напълно. Не използвайте силни почистващи препарати, белина или препарати с абразивни частици. Забранено е почистването на тапицериата в перална машина, сушилня, химическо чистене, избелване и центрофугиране.

✓ Конструкцията почиствайте с влажна мека кърпа и мек сапун. Подсушете със суха мека кърпа. НЕ ИЗПОЛЗВАЙТЕ МОКРИ КЪРПИЧКИ, СИЛНИ ПОЧИСТВАЩИ ПРЕПАРАТИ, ДЕЗИНФЕКТАНТИ ИЛИ ТАКИВА С АБРАЗИВНИ ЧАСТИЦИ!

✓ Играчките почиствайте само с мека леко навлажнена кърпа. НЕ ГИ МОКРЕТЕ!

### Поддръжка

Редовно проверявайте фиксираните и подвижните части, дали не са разхлабени, повредени или счупени. Не извършвайте сами ремонт на продукта, а се свържете с оторизиран сервиз или търговския агент, от който сте закупили продукта. В противен случай Вашата гаранция ще бъде анулирана.

Периодично почиствайте продукта.

Не оставяйте продукта на вредното въздействие на външните фактори - преки слънчеви лъчи, дъжд, сняг или вятър. Това може да доведе до повреда на металните и пластмасови части и избеляване на тапицериата.

Съхранявайте продукта на сухи и проветриви места, а не в прашни, влажни помещения с много ниски или много високи стайни температури.

Използвани материали: текстил, метал, пластмаса.



Произведено за Cangaroo

Вносител: Мони Трейд ООД

Адрес: България, гр. София, кв. Требич, ул. Доло 1,

Телефонен номер: 02/ 936 07 90

Уеб сайт: [www.cangaroo-bg.com](http://www.cangaroo-bg.com)

## ГАРАНЦИОННИ УСЛОВИЯ

„Мони Трейд“ ООД дава гаранция на първоначалния краен потребител на своята люлка, че същата няма дефекти в материалите и изработката. С настоящото даваме гаранция за Продукта срещу дефекти в материалите и изработката при обикновена потребителска употреба към момента на покупката и за период от 2 години след датата на доставката. Ако Продуктът покаже дефекти по време на гаранционния период, Вие следва да изпълните указанията за връщането му, дадени от нас, и ние ще предприемем едно от следните действия:

1. Ще го подменим със същия или равностоен продукт на този, закупен от Вас;
2. Ще го поправим;
3. Ще Ви върнем изцяло или частично закупната цена на Продукта. Поради напредъка в технологиите и съответните продуктови наличности, Продуктът, който Ви изпратим като подмяна, може да има малки разлики или по-ниска продажна цена от оригиналния Продукт, който сте закупили.

Ако Продуктът покаже дефекти по време на гаранционния период, то разходите по връщането на дефектиралата част до склад на Мони Трейд ООД е за сметка на потребителя. Производителят не поема никакви разходи, които могат да възникнат под формата на увреждане на люлката или друго имущество по време на транспорт към него. Купувачът, на свой риск и за собствена сметка, изпраща до производителя за оценка на обхвата на гаранцията и ремонт на люлката. Продуктът ще бъде върнат на купувача за негова сметка. Мони Трейд ООД, по свой избор, ще поправи или замени части от люлката, които са доказано дефектни, поради неправилна фабрична изработка или материали. Поправените части или новите подменени такива ще се предоставят от Мони Трейд ООД в замяна на дефектните и ще бъдат или нови, или пресертифицирани за употреба. Ограничената гаранция не обхваща щети, причинени на продукта в резултат на неправилна употреба, инцидент, злоупотреба, природни бедствия, необичайни механични условия или противоестествени условия на околната среда, или неразрешен демонтаж, ремонт или модификация, включително и ремонти и модификации извършени в сервиз различен от оторизирания. Настоящата ограничена гаранция не важи също и за продукти, които са продадени като стоки втора употреба. Гаранционният период започва да тече от момента, в който е направена доставката до клиента или от момента, в който клиентът е закупил и взел със себе си люлката от дадения дистрибутор. Всяка нова люлка е защитена с гаранция от дефекти на материала и/или заводски дефекти в продължение на 2 години. Това обаче не включва нормалното износване или повреждане вследствие на неправилна експлоатация. Гаранцията не покрива компонентите, износени и/или повредени вследствие на неправилна употреба, включително корозия, окисляване, щети, причинени от вода, както и от умора на материала, повреди или загуби причинени вследствие на инцидент, неправилна употреба, занемаряване, злоупотреба, кражба или неспазване на инструкциите и/или предупрежденията, посочени в ръководството за употреба. Щети, причинени в следствие на умора на материала, са признак, че съответната част е била погрешно използвана. Отговорност е на всеки собственик периодично да преглежда люлката съобразно реалната практика и препоръки, посочени в упътването. Ако решите да поправите сами дефектна част или да използвате неоторизиран сервиз или ако използвате част, която не е предоставена от Мони Трейд ООД, производителят, както и всички представители, няма да носят отговорност, в случай че настъпи повреда или злополука. Гаранцията е невалидна при:

1. Повреди, причинени в резултат на злоупотреба, неспазване на инструкциите за употреба.
2. Щети, причинени по непредпазливост или умишлено.
3. Щети, причинени по време на ремонт в неоторизиран сервиз или от частно лице.
4. Невъзможност да бъде представена касова бележка или фактура за покупка.
5. Резервни части и компоненти износени при нормална употреба.
6. Гаранцията не покрива неправилно сглобяване или неправилна поддръжка.

Люлката е предназначена за употреба само от едно дете. Гаранционните условия се прекратяват при даване на люлката под наем, при продажба на втора употреба или при претоварване. Дефекти, получени при подобна употреба не се обслужват като гаранционни и са изцяло за сметка на клиента. В такива случаи, клиентът носи изцяло отговорност за всички рискове от наранявания и повреди, които могат да възникнат при подобна употреба. Гаранционен срок и гаранционни права – по отношение на този продукт Вие имате търговска гаранция от 24 месеца.

1. Изброените в настоящата гаранционна карта права могат да бъдат упражнени в рамките на посочения гаранционен срок.



2. Гаранционният срок започва да тече от деня, когато стоката се предаде на потребителя или от пускането на стоката в експлоатация, ако то е извършено от Търговеца или от негов служител като датата се посочва изрично в Гаранционната карта.
3. Според чл. 112 ЗЗП при несъответствие на потребителската стока с договора за продажба потребителят има право да предяви рекламация, като поиска от Търговеца да приведе стоката в съответствие с договора за продажба. В този случай потребителят може да избира между извършване на ремонт на стоката или замяната ѝ с нова, освен ако това е невъзможно или изборът от него начин за обезщетение е непропорционален в сравнение с другия. Приема се, че даден начин за обезщетяване на потребителя е непропорционален, ако неговото използване налага разходи на Търговеца, които в сравнение с другия начин на обезщетяване са неразумни, като се вземат предвид: -стойността на потребителската стока, ако нямаше липса на несъответствие; -значимостта на несъответствието; -възможността да се предложи на потребителя друг начин на обезщетяване, който не е свързан със значителни неудобства за него.
4. Според чл. 113 ЗЗП, когато потребителската стока не съответства на договора за продажба, Търговецът е длъжен да я приведе в съответствие с договора за продажба.
- 4.1. Привеждането на потребителската стока в съответствие с договора за продажба трябва да се извърши в рамките на един месец, считано от предявяването на рекламацията от потребителя.
- 4.2. След изтичането на срока по т. 4.1. потребителят има право да развали договора и да му бъде възстановена заплатената сума или да иска намаляване на цената на потребителската стока съгласно т. 54.3. Привеждането на потребителската стока в съответствие с договора за продажба е бесплатно за потребителя. Той не дължи разходи за експедиране на потребителската стока или за материали и труд, свързани с ремонта ѝ, и не трябва да понася значителни неудобства.
- 4.4. Потребителят може да иска и обезщетение за претърпените вследствие на несъответствието вреди.
5. Според чл. 114 ЗЗП при несъответствие на потребителската стока с договора за продажба и когато потребителят не е удовлетворен от решаването на рекламацията по т. 4, той има право на избор между една от следните възможности: -разваляне на договора и възстановяване на заплатената от него сума; - намаляване на цената.
- 5.1. Потребителят не може да претендира за възстановяване на заплатената сума или за намаляване цената на стоката, когато търговецът се съгласи да бъде извършена замяна на потребителската стока с нова или да се поправи стоката в рамките на един месец от предявяване на рекламацията от потребителя.
- 5.2. Търговецът е длъжен да удовлетвори искане за разваляне на договора и да възстанови заплатената от потребителя сума, когато след като е удовлетворил три рекламации на потребителя чрез извършване на ремонт на една и съща стока, в рамките на срока на гаранцията по чл. 115 ЗЗП е налице следваща поява на несъответствие на стоката с договора за продажба.
- 5.3. Потребителят не може да претендира за разваляне на договора, ако несъответствието на потребителската стока с договора е незначително.
6. Според чл. 115 ЗЗП потребителят може да упражни правото си на рекламация в срок до две години, считано от предаването на потребителската стока или от пускането на стоката в експлоатация, ако то е извършено от Търговеца или от негов служител.
- 6.1. Срокът по т. 6 спира да тече през времето, необходимо за поправката или замяната на потребителската стока или за постигане на споразумение между Търговеца и потребителя за решаване на спора.
- 6.2. Упражняването на правото на потребителя по т. 6 не е обвързано с никакъв друг срок за предявяване на иск, различен от срока по т. 6.
- Търговската гаранция не оказва влияние върху правата на потребителите. Независимо от търговската гаранция продавачът отговаря за липсата на съответствие на стоката с договора за продажба съгласно чл.119 ЗЗП.,
- Име на клиента : .....Адрес:.....
- Име на търговския обект:.....Име на модела:.....
- Дата на продажба: .....Подпис и печат на продавача: .....
- Извършен гаранционен ремонт.....Описание на повредата: .....
- Извършил ремонта: .....Дата:.....
- Извършен гаранционен ремонт.....Описание на повредата: .....
- Извършил ремонта: .....Дата: .....
- Извършен гаранционен ремонт.....Описание на повредата: .....
- Извършил ремонта: .....Дата: .....

This product is manufactured in accordance with the requirements of the Directives of the European Parliament and of the Council 2001/95 / EC "General Product Safety" and 2009/48 / EC "Safety of Toys", of the European Standards EN 16232: 2013 "Child use and care articles – Infant swings "and EN 12790: 2009 "Child use and care articles – reclined cradles", the Ordinance on the essential requirements and conformity assessment of toys, the Ordinance on conformity marking and the European standards applicable to toys and the Consumer Protection Act by national legislation.

**IMPORTANT! READ CAREFULLY AND KEEP FOR FUTURE REFERENCE**

**WARNING**

- Never leave the child unattended.
- Do not use this product once your child can sit up unaided or weighs more than 9 kg.
- This product is not intended for prolonged periods of sleeping.
- Never use this product on an elevated surface (e.g. a table).
- Always use the restraint system.
- To avoid injury ensure that children are kept away when unfolding and folding this product.
- Do not let children play with this product.
- Do not move or lift this product with the baby inside it.
- When the product is connected to a music player, ensure that the volume of the music player is set to a low value.
- Protect from fire and direct heat sources.
- This product does not replace a cot or a bed. Should your child need to sleep, then it should be placed in a suitable cot or bed.
- Do not use the product if any components are broken or missing.
- Do not use accessories or replacement parts other than those approved by the manufacturer.
- Do not make any changes or modifications to the product.
- Before using the product for the first time, you must check that all parts are correctly installed and fixed and that there are no missing parts.
- The assembly of the product should be performed by an adult only.
- Do not place more than one child in the product!
- Use the product only for its intended purpose at home.
- Do not move the product or adjust the backrest while the child is in it.
- Never use on a soft surface (bed, sofa, pillow) as the product may tip over and cause suffocation in soft surfaces.
- Do not use the toy bar to lift and carry the product.
- All actions related to the power supply – switching on, switching off, replacement or recharging of rechargeable batteries must be performed by an adult.
- Transformers used with the infant swing are to be regularly examined for damage to the cord, plug, enclosure and other parts, and in the event of such damage, they shall not be used.
- The infant swing shall only be used with the recommended transformer.
- Do not allow children under the age of 3 to be present before assembling the product completely to avoid access to small and disassembled parts.
- Keep the plastic bag away from children to avoid the risk of suffocation.
- Do not place the product on uneven surfaces, near steps or stairs, slippery and wet surfaces, near swimming pools and other dangerous places and objects.
- Do not allow children to play around the product while there is another child in it.
- Do not attach to the product or give the child any other items or accessories that are not provided by the manufacturer.
- Store away from children!
- Use the highest position of the backrest only when the child is stable enough and does not lean.
- Never use the toy bar to carry the reclined cradle.



## INSTRUCTIONS AND WARNINGS FOR WORKING WITH BATTERIES - illustration B

Find the battery cover. Use a screwdriver to loosen the cap screws. Take it off. Insert 4 1.5 V type AA (LR6) alkaline batteries (not included), observing the polarity marked on the bottom of the compartment. Put the battery cover back on and tighten the screws with a screwdriver. Do not overtighten.

To remove the batteries, repeat the steps.

Note: Restart the electronics if the mechanism becomes unstable. Turn off the power button, remove the batteries, and then insert them following the steps above.

IMPORTANT! The batteries are exhausted if the movement and volume of the music weaken. Replace them with new ones and dispose of used batteries in the designated area.

### WARNING!

- Only an adult should handle the batteries.
- Always use new batteries.
- If you are not going to use the product for a long time, remove the batteries.
- Remove used batteries from the product and dispose of them in the designated areas, not in household waste containers.
- Do not dispose of batteries in a fire as there is a risk of explosion or leakage.
- Non-rechargeable batteries are not to be recharged.
- Use only the type of battery recommended by the manufacturer.
- Different types of batteries are not to be mixed.
- New and used batteries are not to be mixed.
- Batteries are to be inserted with the correct polarity.

Protect the environment by not disposing of this product in household waste containers (2002/96 / EU). Check the recommendations of local authorities.



## ASSEMBLY INSTRUCTIONS

**IMPORTANT!** The diagrams and figures in this instruction are illustrative and indicative only. Follow exactly the instructions and sequence for assembling and operating with the product. Check the securing of the fixation after each operation.

Fixing a certain position in most cases is accompanied by a clicking sound.

### Components - illustration A

After unpacking, make sure that all elements of illustration A are available.

### Assembly of the structure – illustration C

Insert element 5 into element 4 and tighten the screws with a screwdriver.

**WARNING!** Make sure that the base is assembled correctly and is stable, this ensures the safety of your child!

### Installing a canopy, toy bar and toys – illustration D

Fix item 1 to item 3. After placing the toy bar and making sure it is stable, attach item 2 - the toys, to it. If you want to use the canopy, fix element 7 for element 3. Then you can move the toys to the appropriate places on the canopy.

## OPERATING INSTRUCTIONS

### Backrest positions – illustration E

To change the angle of the backrest, press both buttons on the side at the same time and select the desired position. To take advantage of 360-degree horizontal rotation, turn the seat.

### Installing the restraint system - illustration F

Unbutton the mechanism before placing the baby. Place the baby and fasten the belts (you will hear a "click" sound when properly fixed in the buckle). Fasten the belts around the child's waist in a position that is comfortable for him. Check the restraint system by pulling it slightly away from your child. The restraint system must remain attached.

### Switching between functions „swing“ and „reclined cradle“

To use the function "reclined cradle", lock item 4 by moving the button down. By pushing the button up, you use the "swing" function, which moves left and right.

### Use of control panel and remote control – иллюстрация G

- ✓ Turning on/off button: When you press the button, the swing turn on and the indicator lights, light up in green.

- ✓ Swinging speed button: 5 speed, every speed had a light. Press the button to turn on speed 1, press again for speed 2.
- ✓ Timer button: 3 timer – 15, 30 and 60 min. Press the button to move to the next timer. For turning off the function, hold the button for longer time.
- ✓ Songs buttons: 12 songs. Press the button to start from the first song and press again to move to the next song. For turning the function off, hold for longer time.
- ✓ Volume +/- : press these buttons to adjust the volumen of the songs.
- ✓ Natural sound button: Press the button to start from the first sound and press again to move to the next. To turn off the function, hold for a longer time.
- ✓ Button for automatic capture of the child's movements. Press the button if you want the swing to turn on automatically when the child moves.
- ✓ When you use the remote control, the indicator lamp of the signal receiver will light up when the button is pressed.

## INSTRUCTIONS FOR MAINTENANCE AND CLEANING

### Cleaning

✓ Clean the upholstery of the product with a soft cloth soaked in warm water and mild soap. After cleaning, allow the product to dry completely. Do not use strong detergents, bleach or detergents with abrasive particles. It is forbidden to clean the upholstery in a washing machine, dryer, dry cleaning, bleaching and spinning.

✓ Clean the structure with a damp soft cloth and mild soap. Dry with a dry soft cloth. **DO NOT USE WET WIPES, STRONG CLEANERS, DISINFECTANTS OR SUCH WITH ABRASIVE PARTICLES!**

✓ Only clean toys with a soft, slightly damp cloth. **DO NOT WET THEM!**

### Maintenance

Regularly check fixed and moving parts for looseness, damage or breakage. Do not repair the product yourself, but contact an authorized service center or the sales agent from whom you purchased the product. Otherwise, your warranty will be void. Periodically clean the product. Do not leave the product to the harmful effects of external factors - direct sunlight, rain, snow or wind. This can damage metal and plastic parts and bleach upholstery. Store the product in a dry and ventilated place, not in dusty, damp rooms with very low or very high room temperatures.

Materials used: textile, metal, plastic.



**Manufactured for Cangaroo**  
**Importer: Moni Trade Ltd.**  
**Address: Bulgaria, Sofia, Trebich, 1 Dolo Str.,**  
**Phone number: 003592/936 07 90**  
**Website: [www.cangaroo-bg.com](http://www.cangaroo-bg.com)**

Dieses Produkt wurde in Übereinstimmung mit den europäischen Normen EN 16232: 2013 und EN 12790: 2009 hergestellt.

**WICHTIG! BITTE SORGFÄLTIG LESEN UND FÜR SPÄTERES NACHLESEN AUFBEWAHREN.**

**WARNUNG**

- Lassen Sie Ihr Kind nie unbeaufsichtigt.
- Dieses Produkt nicht mehr verwenden, sobald Ihr Kind ohne Unterstützung sitzen kann oder mehr als 9 kg wiegt.
- Dieses Produkt ist nicht für längere Schlafzeiten vorgesehen.
- Dieses Produkt niemals auf einer erhöhten Fläche (z. B. einem Tisch) verwenden.
- Verwenden Sie stets die Rückhaltesysteme.
- Um Verletzungen zu vermeiden, ist sicherzustellen, dass Kinder beim Auf- und Zusammenklappen dieses Produktes fern gehalten werden.
- Kinder nicht mit diesem Produkt spielen lassen.
- Dieses Produkt nicht bewegen oder anheben, wenn sich das Baby darin befindet.
- Wenn das Produkt an einen MP3-Player angeschlossen ist, stellen Sie sicher, dass die Lautstärke des MP3-Players auf eine niedrige Stufe eingestellt ist.
- Vor Feuer und direkten Wärmequellen schützen.
- Dieses Produkt ersetzt weder einen Korb noch ein Bett. Wenn Ihr Kind Schlaf braucht, sollten Sie es in ein geeignetes Körbchen oder Bett legen.
- Verwenden Sie das Produkt nicht, wenn Sie fehlende oder beschädigte Teile feststellen.
- Verwenden Sie keine Ersatzteile oder andere Komponenten, die nicht vom Hersteller freigegeben sind.
- Nehmen Sie keine Änderungen oder Modifikationen an der Konstruktion vor.
- Bevor Sie das Produkt zum ersten Mal verwenden, müssen Sie überprüfen, ob alle Teile korrekt installiert und befestigt sind und keine Teile fehlen.
- Die Montage des Produkts sollte nur von Erwachsenen durchgeführt werden.
- Verwenden Sie das Produkt für nur je ein Kind!
- Verwenden Sie das Produkt nur für den vorgesehenen Zweck zu Hause.
- Bewegen Sie das Produkt nicht und stellen Sie die Rückenlehne nicht ein, während sich das Kind darin befindet.
- Niemals auf einer weichen Oberfläche (Bett, Sofa, Kissen) verwenden, da das Produkt umkippen und an weichen Oberflächen zum Ersticken führen kann.
- Verwenden Sie den Spielzeug-Griff nicht, um das Produkt zu heben und zu tragen.
- Alle Handlungen im Zusammenhang mit der Stromversorgung - Ein- und Ausschalten, Austauschen oder Aufladen von Akkus müssen von einem Erwachsenen durchgeführt werden.
- AC/DC-Transformatoren, die mit der Liegestuhlschaukel verwendet werden, müssen regelmäßig auf Beschädigungen an Kabel, Öffnung, Befestigung und anderen Teilen überprüft werden und dürfen bei der Feststellung von Beschädigungen nicht verwendet werden.
- Die Liegestuhlschaukel darf nur mit dem empfohlenen AC/DC-Transformator betrieben werden.
- Lassen Sie keine Kinder im Alter unter 3 Jahren anwesend sein, bevor Sie das Produkt vollständig zusammenbauen, um den Zugang zu kleinen und zerlegten Teilen zu vermeiden.
- Halten Sie die Kunststoffverpackung von Kindern fern, um eine Erstickungsgefahr zu vermeiden.
- Stellen Sie das Produkt nicht auf unebenen Oberflächen, in der Nähe von Stufen oder Treppen, rutschigen und nassen Oberflächen, in der Nähe von Schwimmbädern und anderen gefährlichen Orten und Gegenständen auf.
- Erlauben Sie Kindern nicht, mit dem Produkt zu spielen, während sich ein Kind darin befindet.
- Befestigen Sie keine Gegenstände an das Produkt und geben Sie dem Kind keine anderen Gegenstände oder Zubehörteile, die nicht vom Hersteller geliefert werden.
- Von Kindern fern lagern!
- Verwenden Sie die höchste Position der Rückenlehne nur, wenn das Kind stabil genug ist und nicht nach vorne umkippen kann.
- Verwenden Sie niemals die Spielzeugschiene, um den Liegestuhl zu tragen.



## ANWEISUNGEN UND WARNUNGEN BEI DER ARBEIT MIT BATTERIEN - Abbildung B

Suchen Sie den Batteriefachdeckel und lösen Sie die Deckelschrauben mit einem Schraubendreher. Entfernen Sie den Deckel. Legen Sie 4 Alkalibatterien 1,5 V Typ AA (LR6) (nicht im Lieferumfang enthalten) ein und beachten Sie dabei die Polarität, die auf der Unterseite des Fachs angegeben ist. Bringen Sie die Batterieabdeckung wieder an und ziehen Sie die Schrauben mit einem Schraubendreher fest. Nicht zu fest anziehen.

Um die Batterien zu entfernen, wiederholen Sie die Schritte.

Bemerkung: Starten Sie die Elektronik neu, wenn der Mechanismus instabil wird. Schalten Sie den Netzschalter aus, entnehmen Sie die Batterien und legen Sie sie dann wie oben beschrieben ein.

WICHTIG! Die Batterien sind erschöpft, wenn Vibration und Lautstärke der Musik nachlassen. Ersetzen Sie diese durch neue und entsorgen Sie verbrauchte Batterien in den dafür vorgesehenen Bereichen.

### ACHTUNG!

- Nur Erwachsene dürfen mit den Batterien umgehen.
- Verwenden Sie immer neue Batterien.
- Sollten Sie das Produkt für längere Zeit nicht benutzen, nehmen Sie die Batterien raus.
- Entfernen Sie verbrauchte Batterien aus dem Produkt und entsorgen Sie diese in den dafür vorgesehenen Bereichen, nicht im Hausmüll.
- Entsorgen Sie Batterien nicht in Feuer, da die Gefahr einer Explosion oder eines Auslaufens besteht.
- Batterien, die nicht wiederaufladbar sind dürfen nicht wieder aufgeladen werden.
- Verwenden Sie nur den vom Hersteller empfohlenen Batterietyp.
- Verwenden Sie nicht verschiedene Batterietypen zusammen.
- Verwenden Sie keine neuen Batterien zusammen mit gebrauchten Batterien.
- Die Batterien müssen mit der richtigen Polarität eingelegt werden.

Schützen Sie die Umwelt, indem Sie dieses Produkt nicht in Hausmüllbehälter (2002/96 / EG) entsorgen. Überprüfen Sie die Empfehlungen der lokalen Behörden.



## MONTAGEANLEITUNG

**WICHTIG!** Die Abbildungen und Zeichnungen in dieser Anweisung sind nur beispielhaft und richtungweisend. Befolgen Sie genau die Anweisungen und Reihenfolge für die Montage und die Nutzung des Produkts. Überprüfen Sie nach jeder Operation die Sicherung der Fixierung.

Das Fixieren einer bestimmten Position wird in den meisten Fällen von einem Klickgeräusch begleitet.

### Bestandteile - Abbildung A

Stellen Sie nach dem Auspacken sicher, dass alle Elemente laut Abbildung A verfügbar sind.

### Montage der Konstruktion - Abbildung C

Das Element 5 in das Element 4 einsetzen und die Schrauben mit einem Schraubendreher festziehen.

**ACHTUNG!** Stellen Sie sicher, dass die Grundlage richtig montiert und stabil ist, dies gewährleistet die Sicherheit Ihres Kindes!

### Anbringen eines Baldachins, Halterung und Spielzeuge – Abbildung D

Befestigen Sie das Element 1 an das Element 3. Nachdem Sie die Halterung platziert und sichergestellt haben, dass sie stabil ist, befestigen Sie Element 2 - das Spielzeug - daran. Wenn Sie die Sonnenblende verwenden möchten, befestigen Sie das Element 7 an Element 3. Danach können Sie die Spielzeuge an die dafür vorgesehenen Plätze an der Sonnenblende verrücken.

## BEDIENUNGSANLEITUNG

### Positionen der Rückenlehne - Abbildung E

Um die Neigung der Rückenlehne zu ändern, drücken Sie die beiden seitlichen Tasten gleichzeitig und stellen Sie die gewünschte Position ein. Um die horizontale 360-Grad-Drehung zu verwenden, drehen Sie den Sitz.

### Anbringen des Sicherheitssystems - Abbildung F

Öffnen Sie den Mechanismus, bevor Sie das Baby platzieren. Legen Sie das Baby hin und befestigen Sie die Gurte (Sie hören ein "Klick"-Geräusch, wenn sie richtig in der Schnalle befestigt sind). Befestigen Sie die Gurte in einer für das Kind bequemen Position um seine Taille. Überprüfen Sie das Sicherheitssystem, indem Sie es leicht von Ihrem Kind zur Seite ziehen. Das Sicherheitssystem muss befestigt bleiben.

### Umschalten zwischen den Funktionen "Liege" und "Wiege"

Um die Liege-Funktion zu verwenden, verriegeln Sie Element 4, indem Sie den Knopf nach unten bewegen. Indem Sie den Knopf nach oben drücken, verwenden Sie die Funktion "Wiege", die sich nach links und rechts bewegt.

### Verwendung von Bedienfeld und Fernbedienung– Abbildung G

- ✓ Ein / Aus-Taste: Wenn Sie die Taste drücken, schaltet sich die Schaukel ein und die Anzeigelampen leuchten grün auf.
- ✓ Taste für Schaukelgeschwindigkeit: 5 Geschwindigkeiten, jede Geschwindigkeit leuchtet auf. Drücken Sie die Taste, um Geschwindigkeit 1 zu aktivieren, und drücken Sie erneut, um Geschwindigkeit 2 zu aktivieren. Um die Funktion auszuschalten, halten Sie die Taste länger gedrückt..
- ✓ Timer-Taste: 3 Timer – 15, 30, 60 Minuten. Drücken Sie die Taste, um zum nächsten Timer zu wechseln. Halten Sie die Taste länger gedrückt, um die Funktion auszuschalten.
- ✓ Musik Taste: 12 Melodien. Drücken Sie die Taste, um mit dem ersten Titel zu beginnen, und drücken Sie erneut, um zum nächsten Titel zu gelangen. Halten Sie die Funktion länger gedrückt, um die Funktion auszuschalten.
- ✓ Lautstärke +/-: Drücken Sie diese Tasten, um die Lautstärke der Melodien anzupassen.
- ✓ Taste für natürliche Geräusche: Drücken Sie die Taste, um mit dem ersten Geräusch zu beginnen, und drücken Sie erneut, um zum nächsten zu gelangen. Um die Funktion auszuschalten, halten Sie länger gedrückt.
- ✓ Taste zur automatischen Erfassung der Bewegungen des Kindes. Drücken Sie die Taste, wenn sich die Schaukel automatisch einschalten soll, wenn sich das Kind bewegt.
- ✓ Bei Verwendung der Fernbedienung leuchtet auf Knopfdruck die Kontrollleuchte am Signalempfänger auf.

### ANWEISUNGEN FÜR REINIGUNG UND INSTANDHALTUNG

#### Reinigung

✓ Die Polsterung mit einem weichen, in warmem Wasser und milder Seife getränkten Tuch reinigen. Lassen Sie das Produkt nach der Reinigung vollständig trocknen. Verwenden Sie keine starken Reinigungsmittel, Bleichmittel oder Reinigungsmittel mit abrasiven Partikeln. Es ist verboten, die Polster in Waschmaschinen, Trockner, durch chemische Reinigung, Bleichen und Schleudern zu reinigen.

✓ Reinigen Sie die Konstruktion mit einem feuchten weichen Tuch und milder Seife. Trocknen Sie mit einem trockenen, weichen Tuch ab. Verwenden Sie keine starken Reinigungsmittel, Desinfektionsmittel oder Reinigungsmittel mit abrasiven Partikeln!

✓ Das Spielzeug nur mit einem weichen, etwas feuchtem Tuch reinigen. NICHT BENÄSSEN!

#### Instandhaltung

Überprüfen Sie regelmäßig feste und bewegliche Teile auf Lockerheit, Beschädigung oder Bruch. Keine Selbstreparaturarbeiten vornehmen. Wenden Sie sich an ein autorisiertes Service-Center oder an den Handelsvertreter, bei dem Sie das Produkt erworben haben. Andernfalls wird Ihre Garantie storniert. Reinigen Sie das Produkt regelmäßig. Lassen Sie das Produkt nicht der Auswirkung von äußeren Einflüssen wie direkte Sonneneinstrahlung, Regen, Schnee oder Wind. Dies kann zu Schäden an Metall- und Kunststoffteilen und zum Bleichen des Sitzpolsters führen. Lagern Sie das Produkt an einem trockenen und belüfteten Ort, nicht in staubigen, feuchten Räumen mit sehr niedrigen oder sehr hohen Raumtemperaturen.

Verwendete Materialien: Textil, Metall, Kunststoff.



Hergestellt für Cangaroo  
Importeur: Moni Trade Ltd.  
Adresse: Bulgarien, Sofia, Trebich, 1 Dolo Str.,  
Telefonnummer: 02/936 07 90  
Website: [www.cangaroo-bg.com](http://www.cangaroo-bg.com)



Αυτό το προϊόν κατασκευάστηκε σύμφωνα με τα Ευρωπαϊκά πρότυπα EN 16232:2013 και EN 12790:2009.

**ΣΗΜΑΝΤΙΚΟ! ΔΙΑΒΑΤΕ ΠΡΟΣΕΚΤΙΚΑ ΤΙΣ ΟΔΗΓΙΕΣ ΚΑΙ ΦΥΛΑΞΤΕ ΤΕΣ ΓΙΑΤΙ ΜΠΟΡΕΙ ΝΑ ΤΙΣ ΧΡΕΙΑΣΤΕΙΤΕ ΣΤΟ ΜΕΛΛΟΝ.**

#### ΠΡΟΣΟΧΗ

- Μην αφήνετε ποτέ το παιδί χωρίς επίβλεψη.
- Μην χρησιμοποιείτε αυτό το προϊόν όταν το παιδί είναι σε θέση να κάθεται μόνο του ή ζυγίζει πάνω από 9 kg.
- Αυτό το προϊόν δεν προορίζεται για παρατεταμένες περιόδους ύπνου.
- Ποτέ μην χρησιμοποιείτε αυτό το προϊόν σε υπερυψωμένες επιφάνειες (π.χ. ένα τραπέζι).
- Χρησιμοποιείτε πάντα τα συστήματα συγκράτησης.
- Για να αποφύγετε τραυματισμούς, να βεβαιώνετε ότι τα παιδιά βρίσκονται μακριά κατά το άνοιγμα ή το κλείσιμο του προϊόντος.
- Μην αφήνετε το παιδί να παίζει με αυτό το προϊόν.
- Μην μετακινείτε ή σηκώνετε αυτό το προϊόν με το παιδί μέσα.
- Όταν το προϊόν είναι συνδεδεμένο με μια συσκευή αναπαραγωγής μουσικής, να βεβαιώνετε ότι η ένταση της συσκευής είναι ρυθμισμένη σε χαμηλή τιμή.
- Κρατήστε μακριά από φλόγα και άμεσες πηγές θερμότητας.
- Αυτό το προϊόν δεν αντικαθιστά την καλαθούνα ή το κρεβάτι. Εάν το παιδί σας χρειάζεται ύπνο, πρέπει να το τοποθετήσετε σε κατάλληλη καλαθούνα ή σε κρεβάτι.
- Μην χρησιμοποιείτε το προϊόν εάν διαπιστώσετε, ότι υπάρχουν μέρη που λείπουν ή μέρη που παρουσιάζουν βλάβη.
- Μην χρησιμοποιείτε ανταλλακτικά ή άλλα στοιχεία, τα οποία δεν εγκρίθηκαν από τον κατασκευαστή.
- Μην πραγματοποιείτε τροποποιήσεις ή μετατροπές της κατασκευής.
- Πριν την χρήση του προϊόντος για πρώτη φορά πρέπει να ελέγξετε εάν όλα τα μέρη τοποθετήθηκαν και σταθεροποιήθηκαν σωστά και εάν υπάρχουν μέρη που λείπουν.
- Η συναρμολόγηση του προϊόντος να πραγματοποιείται μόνο από ενήλικο άτομο.
- Μην τοποθετείτε στο προϊόν περισσότερο του ενός παιδιά.
- Χρησιμοποιήστε το προϊόν μόνο σύμφωνα με τον προορισμό του σε οικιακές συνθήκες.
- Μην μετακινείτε το προϊόν και μην ρυθμίζετε την πλάτη, όσο το παιδί είναι εντός αυτού.
- Ποτέ μην χρησιμοποιείτε πάνω σε μαλακή επιφάνεια (κρεβάτι, καναπέ, μαξιλάρι), επειδή το προϊόν μπορεί να ανατραπεί και να προκαλέσει ασφυξία στις μαλακές επιφάνειες.
- Μην χρησιμοποιείτε την μπάρα παιχνιδιών, για να σηκώνετε και να μεταφέρετε το προϊόν.
- Όλες οι ενέργειες, οι οποίες συνδέονται με την ηλεκτρική τροφοδότηση – ενεργοποίηση, απενεργοποίηση, αντικατάσταση ή φόρτιση επαναφορτιζόμενων μπαταριών, πρέπει να πραγματοποιούνται από ενήλικο άτομο.
- Οι AC/DC μετασχηματιστές, οι οποίοι χρησιμοποιούνται με την κούνια – ξαπλώστρα, πρέπει τακτικά να ελέγχονται για βλάβες του καλωδίου, της οπής, της πρόσδεσης και των άλλων μερών, ενώ σε περίπτωση παρεμφερούς βλάβης, τα ίδια δεν πρέπει να χρησιμοποιούνται.
- Η κούνια ξαπλώστρα πρέπει να χρησιμοποιείται μόνο με τον συνιστώμενο AC/DC μετασχηματιστή.
- Μην επιτρέπετε την παρουσία παιδιών κάτω των 3 ετών, πριν έχετε συναρμολογήσει πλήρως το προϊόν, για να αποφύγετε πρόσβαση σε μικρά και αποσυναρμολογημένα μέρη.
- Κρατήστε τη νάλιον συσκευασία μακριά από παιδιά, για να αποφύγετε τον κίνδυνο πνιγμού.
- Μην τοποθετείτε το προϊόν σε ανομοιόμορφες επιφάνειες, κοντά σε σκαλοπάτια ή σκάλες, ολισθηρές και υγρές επιφάνειες, κοντά σε πισίνες κολύμβησης και άλλα επικίνδυνα σημεία και αντικείμενα.
- Μην αφήνετε τα παιδιά να παίζουν γύρω από το προϊόν, όσο υπάρχει άλλο παιδί εντός αυτού.
- Μην αναρτάτε στο προϊόν και μην δίνετε στο παιδί κανένα άλλο αντικείμενο και εξάρτημα, που δεν εξασφαλίστηκε από τον κατασκευαστή.
- Διατηρήστε μακριά από παιδιά!
- Χρησιμοποιήστε την πιο υψηλή θέση της πλάτης μόνο όταν το παιδί είναι αρκετά σταθερό και δεν γέρνει.
- Ποτέ μην χρησιμοποιείτε την ράγα παιχνιδιών, για να μεταφέρετε την ξαπλώστρα.





## ΟΔΗΓΙΕΣ ΚΑΙ ΠΡΟΕΙΔΟΠΟΙΗΣΕΙΣ ΓΙΑ ΕΡΓΑΣΙΑ ΜΕ ΜΠΑΤΑΡΙΕΣ – εικόνα Β

Βρείτε το καπάκι της θήκης μπαταριών. Χρησιμοποιώντας κατσαβίδι ξεβιδώστε τις βίδες στο καπάκι. Αφαιρέστε το. Τοποθετήστε 4 τεμ. 1,5 V τύπου AA (LR6) αλκαλικές μπαταρίες (δεν περιλαμβάνονται στο σετ), όπως τηρείτε την πολικότητα, σημειωμένη στο κάτω μέρος της θήκης. Τοποθετήστε στην θέση του το καπάκι της θήκης μπαταριών και σφίξτε τις βίδες με κατσαβίδι. Μην σφίγγετε υπερβολικά.

Για να αφαιρέσετε τις μπαταρίες, επαναλάβετε τα βήματα.

Παρατήρηση: Κάντε επανεκκίνηση των ηλεκτρονικών συστημάτων, σε περίπτωση που ο μηχανισμός αρχίσει να λειτουργεί με αστάθεια. Απενεργοποιήστε το κουμπί τροφοδότησης, αφαιρέστε τις μπαταρίες και στην συνέχεια τοποθετήστε τις μπαταρίες, ακολουθώντας τα παραπάνω βήματα.

**ΠΡΟΣΟΧΗ!** Οι μπαταρίες είναι εξαντλημένες, εάν οι κραδασμοί και η ένταση της μουσικής χαμηλωθούν. Αντικαταστήστε με καινούριες, ενώ τις μπαταρίες, οι οποίες δεν χρησιμοποιούνται πετάξτε στο σημείο, το οποίο προορίζεται προς τον σκοπό αυτό.

### ΠΡΟΣΟΧΗ!

- Μόνο ενήλικο άτομο πρέπει να χειρίζεται τις μπαταρίες.
- Πάντα πρέπει να χρησιμοποιείτε καινούριες μπαταρίες.
- Σε περίπτωση που δεν θα χρησιμοποιήσετε το προϊόν για μεγάλο χρονικό διάστημα, βγάλτε τις μπαταρίες από το προϊόν.
- Αφαιρέστε τις εξαντλημένες μπαταρίες από το προϊόν και απορρίψτε τις μπαταρίες στα σημεία, τα οποία ενδείκνυται προς τον σκοπό αυτό και όχι στους κάδους απορριμμάτων.
- Μην απορρίπτετε τις μπαταρίες σε φλόγα, επειδή υπάρχει κίνδυνος έκρηξης ή διαρροής των μπαταριών.
- Μπαταρίες, οι οποίες δεν είναι επαναφορτιζόμενες, δεν πρέπει να φορτίζονται.
- Χρησιμοποιήστε μόνο το είδος μπαταρίας, η οποία συστήνεται από τον κατασκευαστή.
- Μην χρησιμοποιείτε μαζί μπαταρίες διαφορετικού τύπου.
- Μην αναμειγνύετε καινούριες με ήδη χρησιμοποιημένες μπαταρίες.
- Οι μπαταρίες πρέπει να τοποθετούνται με την ανάλογη πολικότητα.

Προστατέψτε το περιβάλλον, όπως δεν απορρίπτετε αυτό το προϊόν στους κάδους οικιακών απορριμμάτων (2002/96/EC). Ελέγχετε τις συστάσεις των τοπικών αρχών.



## ΟΔΗΓΙΕΣ ΣΥΝΑΡΜΟΛΟΓΗΣΗΣ

**ΠΡΟΣΟΧΗ!** Τα σχεδιαγράμματα και οι εικόνες σ' αυτές τις οδηγίες είναι μόνο προς απεικόνιση και παροχή κατευθύνσεων.

Ακολουθήστε σωστά τις οδηγίες και την ακολουθία συναρμολόγησης και εκμετάλλευσης του προϊόντος.

Ελέγξτε την ασφάλεια της σταθεροποίησης μετά την εκτέλεση κάθε συναρμολόγησης.

Η σταθεροποίηση σε ορισμένη θέση στις περισσότερες περιπτώσεις συνοδεύεται από ήχο κλικ.

### Συστατικά μέρη – εικόνα Α

Μετά την αφαίρεση της συσκευασίας βεβαιωθείτε, ότι όλα τα στοιχεία της **εικόνας Α** είναι διαθέσιμα.

### Συναρμολόγηση της κατασκευής – εικόνα C

Τοποθετήστε το στοιχείο 5 στο στοιχείο 4 και βιδώστε τις βίδες χρησιμοποιώντας κατσαβίδι.

**ΠΡΟΣΟΧΗ!** Βεβαιωθείτε, ότι η βάση συναρμολογήθηκε σωστά και ότι είναι σταθερή. Αυτό εξασφαλίζει την ασφάλεια του παιδιού σας!

### Τοποθέτηση θόλου, μπάρα και παιχνίδια – εικόνα D

Σταθεροποιήστε το στοιχείο 1 για το στοιχείο 3. Αφού τοποθετήσετε την μπάρα και βεβαιωθείτε, ότι είναι σταθερή, αναρτήστε το στοιχείο 2 – τα παιχνίδια σ' αυτό. Εάν θέλετε να χρησιμοποιήσετε το σκίαστρο, σταθεροποιήστε το στοιχείο 7 για το στοιχείο 3. Στην συνέχεια μπορείτε να μεταφέρετε τα παιχνίδια στα σημεία του σκίαστρου, που προορίζονται προς τον σκοπό αυτό.

## ΟΔΗΓΙΕΣ ΕΚΜΕΤΑΛΛΕΥΣΗΣ

### Θέσεις της πλάτης – εικόνα E

Για να αλλάξετε την γωνία της πλάτης, πατήστε ταυτόχρονα τα δύο κουμπιά πλάγια και επιλέξτε την επιθυμητή θέση. Για να επωφεληθείτε από οριζόντια περιστροφή 360 μοιρών, γυρίστε το κάθισμα.

### Τοποθέτηση συστήματος ασφαλείας – εικόνα F

Ξεκουμπώστε το μηχανισμό πριν τοποθετήσετε το μωρό. Τοποθετήστε το μωρό και κουμπώστε τις ζώνες (θα ακούσετε ήχο «κλικ» σε περίπτωση σωστής σταθεροποίησης στην πόρπη). Σφίξτε τις ζώνες γύρω από τη μέση του

παιδιού σε θέση, η οποία είναι άνετη για το ίδιο. Ελέγξτε το σύστημα ασφαλείας τραβώντας το ελαφρώς πέρα από το παιδί σας. Το σύστημα ασφαλείας πρέπει να μείνει στερεωμένο.

### **Μετάβαση μεταξύ των λειτουργιών „ξαπλώστρα“ και „κούνια“**

Για να χρησιμοποιήσετε τη λειτουργία «ξαπλώστρα», κλειδώστε το στοιχείο 4 με κίνηση του κουμπιού προς τα κάτω. Τραβώντας το κουμπί προς τα επάνω θα χρησιμοποιήσετε τη λειτουργία «κούνια», που κινείται αριστερά και δεξιά.

### **Χρήση πίνακα ελέγχου και τηλεχειριστηρίου – εικόνα G**

- ✓ Κουμπί ενεργοποίησης / απενεργοποίησης: Όταν πιέσετε το κουμπί, η κούνια ενεργοποιείται και οι ενδεικτικές λυχνίες γίνονται πράσινες
- ✓ Κουμπί ταχύτητας: 5 ταχύτητες, κάθε ταχύτητα έχει λυχνία. Πατήστε το κουμπί για να ενεργοποιήσετε την ταχύτητα 1, πιέστε ξανά για ταχύτητα 2
- ✓ Χρονοδιακόπτης: 3 χρονοδιακόπτες – 15, 30, 60 λεπτά. Πατήστε το κουμπί για να μεταβείτε στον επόμενο χρονοδιακόπτη. Για να απενεργοποιήσετε τη λειτουργία, κρατήστε πατημένο το κουμπί για μεγαλύτερο χρονικό διάστημα.
- ✓ Πλήκτρο τραγουδιών: 12 τραγούδια. Πατήστε το κουμπί για να ξεκινήσετε από το πρώτο τραγούδι και πατήστε ξανά για να μετακινηθείτε στο επόμενο τραγούδι. Για να απενεργοποιήσετε τη λειτουργία, κρατήστε πατημένο για μεγαλύτερο χρονικό διάστημα.
- ✓ Ένταση +/-: Πατήστε αυτά τα κουμπιά για να ρυθμίσετε την ένταση των τραγουδιών.
- ✓ Κουμπί για ήχους της φύσης: Πατήστε το κουμπί για να ξεκινήσετε με τον πρώτο ήχο και πατήστε ξανά για να μεταβείτε στον επόμενο. Για να απενεργοποιήσετε τη λειτουργία, κρατήστε για μεγαλύτερο χρονικό διάστημα.
- ✓ Κουμπί αυτόματου εντοπισμού των κινήσεων του παιδιού. Πατήστε το κουμπί, σε περίπτωση που θέλετε η κούνια να ενεργοποιηθεί αυτόματα, όταν το παιδί κινητοποιηθεί.
- ✓ Όταν χρησιμοποιείτε τηλεχειριστήριο, με το πάτημα του κουμπιού θα ανάψει η ενδεικτική λυχνία του δέκτη του σήματος.

### **ΟΔΗΓΙΕΣ ΚΑΘΑΡΙΣΜΟΥ ΚΑΙ ΣΥΝΤΗΡΗΣΗΣ**

#### **Καθαρισμός**

✓ Η ταπετσαρία καθαρίζεται με μαλακό πανί, βρεγμένο με ζεστό νερό και απαλό σαπούνι. Μετά τον καθαρισμό αφήστε το προϊόν να στεγνώσει τελείως. Μην χρησιμοποιείτε έντονα καθαριστικά, χλωρίνη ή παρασκευάσματα με σωματίδια απόξεσης. Απαγορεύεται ο καθαρισμός της ταπετσαρίας σε πλυντήριο, σε στεγνωτήριο, σε καθαριστήριο, η λεύκανση και το στύψιμο.

✓ Καθαρίζετε την κατασκευή με υγρό μαλακό πανί και απαλό σαπούνι. Στεγνώστε με στεγνό μαλακό πανί. ΜΗΝ ΧΡΗΣΙΜΟΠΟΙΕΙΤΕ ΥΓΡΑ ΧΑΡΤΟΜΑΝΤΗΛΑ, ΕΝΤΟΝΑ ΚΑΘΑΡΙΣΤΙΚΑ, ΑΠΟΛΥΜΑΝΤΙΚΑ Ή ΠΑΡΑΣΚΕΥΑΣΜΑΤΑ ΜΕ ΣΩΜΑΤΙΔΙΑ ΑΠΟΞΕΣΗΣ!

✓ Καθαρίζετε τα παιχνίδια μόνο με μαλακό ελαφρώς βρεγμένο πανί. ΜΗΝ ΤΑ ΒΡΕΧΕΤΕ!

#### **Συντήρηση**

Ελέγχετε τακτικά τα σταθεροποιημένα και τα κινούμενα μέρη, εάν χαλάρωσαν, υπέστησαν βλάβη ή έσπασαν. Μην πραγματοποιείτε μόνοι σας επισκευή του προϊόντος, αλλά επικοινωνήστε με εξουσιοδοτημένο συνεργείο ή με τον εμπορικό εκπρόσωπο, από τον οποίο αγοράσατε το προϊόν. Στην αντίθετη περίπτωση η εγγύησή σας θα ακυρωθεί. Καθαρίζετε κατά περιόδους το προϊόν. Μην αφήνετε το προϊόν στην βλαβερή επίδραση εξωτερικών παραγόντων – άμεση ηλιακή ακτινοβολία, βροχή, χιόνι ή άνεμο. Αυτό μπορεί να οδηγήσει σε βλάβη των μεταλλικών και των πλαστικών μερών και σε λεύκανση της ταπετσαρίας. Διατηρήστε το προϊόν σε ξηρά και αεριζόμενα μέρη και όχι σε σκονισμένους, υγρούς χώρους με πολύ χαμηλές ή πολύ υψηλές θερμοκρασίες δωματίου.

Χρησιμοποιημένα υλικά: ύφασμα, μέταλλο, πλαστικό.



Κατασκευάζεται Για Cangaroo

Εισαγωγέας: Moni Trade Ltd.

Διεύθυνση: Βουλγαρία, Σόφια, Trebich, 1 Dolo Str.,

Τηλέφωνο: 02/936 07 90

Ιστοσελίδα: [www.cangaroo-bg.com](http://www.cangaroo-bg.com)

Este producto está producido en conformidad con los estándares europeos EN 16232:2013 y EN 12790:2009.

**IMPORTANTE! LEER DETENIDAMENTE Y MANTENERLAS PARA FUTURAS CONSULTAS.**

**ADVERTENCIA**

- Nunca deje al niño sin vigilancia.
- No utilice este producto si el niño puede permanecer sentado por sí solo o pesa más de 9 Kg.
- Este producto no debe utilizarse para períodos prolongados de sueño.
- Nunca utilice este producto sobre superficies elevadas (por ejemplo una mesa).
- Utilice siempre los sistemas de retención.
- Para evitar lesiones, asegúrese de que los niños estén alejados durante las operaciones de apertura y cierre del producto.
- No deje que los niños jueguen con este producto.
- No mueva ni levante este producto con el niño dentro.
- Si el producto está conectado a un lector musical, asegúrese de que el volumen del lector esté regulado a un nivel bajo.
- Mantenga lejos del fuego y otras fuentes de calor.
- Este producto no reemplaza la cuna o la cama. Si su niño necesita dormir, debe ponerlo en una cuna o cama adecuados para el fin.
- No utilice el producto en caso de detectar partes faltantes o dañadas.
- No utilice partes de repuesto diferentes de las partes que han sido aprobadas por el productor.
- No cambie ni modifique la estructura.
- Antes de utilizar el producto por primera vez, asegúrese que todas las piezas están montadas correctamente y que están apretadas y además no faltan piezas.
- El montaje del producto se debe hacer solo por un adulto.
- ¡No ponga más de 1 niño a la vez en el producto!
- Utilice el producto solo para los fines para los cuales esté diseñado y en casa.
- No mueva el producto ni ajuste el respaldo, mientras el niño está en él.
- Nunca ponga el producto sobre superficies blandas (camas, sofás, almohadas), porque el producto puede volcarse y provocar que el niño se asfixie en las superficies blandas.
- No utilice la barra de juguetes para levantar ni trasladar el producto.
- Todas las acciones relacionadas con la fuente de alimentación, como son el encendido, el apagado, el reemplazo o la recarga de pilas/baterías recargables, deben ser realizadas por un adulto.
- Los transformadores CA/CC utilizados con la silla nido mecedora deben inspeccionarse de manera regular para detectar daños en el cable, el orificio, el fijamiento y otras partes, y en caso de tal daño, no deben usarse.
- La silla nido mecedora solo debe utilizarse con el transformador CA/CC recomendado.
- No permita la presencia de niños menores de 3 años de edad antes de completar el armado del producto, para evitar que tengan acceso a partes pequeñas que estén desmontada.
- Mantenga los restos del empaquetado de plástico lejos del alcance de los niños para evitar el riesgo de asfixia.
- No ponga el producto sobre superficies arrugadas, cerca de escaleras o de escalones, superficies resbaladizas o mojadas, cerca de piscinas y otros lugares y objetos peligrosos.
- No permita que los niños jueguen alrededor del producto, mientras en él haya otro niño.
- No cuelgue el producto ni le dé al niño otros objetos o accesorios que no hayan sido proporcionados por el productor.
- ¡Mantener lejos del alcance de los niños!
- Utilice la posición más alta del respaldo solo cuando el niño esté lo suficientemente estable y no se incline.
- Nunca usar la barra de juguetes para trasladar la silla nido.



## INSTRUCCIONES Y ADVERTENCIAS DE OPERACIÓN CON LAS PILAS - figura B

Identifique donde está la tapa del compartimiento. Con la ayuda de un destornillador destornille los tornillos de la tapa. Quítela. Ponga 4 pilas alcalinas del tipo 1,5 V AA (LR6) (no están incluidas en el kit), observando la polaridad que está indicada en el fondo del compartimiento. Vuelva a colocar la tapa del compartimiento de pilas y apriete los tornillos con un destornillador. No apriete demasiado.

Repita los pasos para quitar las pilas.

**Nota:** Si el mecanismo empieza a funcionar con fallos, reinícielo. Apague el botón de encendido, quite las pilas y vuelva a ponerlas, siguiendo los pasos más arriba.

**¡IMPORTANTE!** En caso de reducción de las vibraciones o la música, esto está debido a que las pilas están agotadas. Reemplace con nuevas, tirando en los lugares designados las pilas ya agotadas.

### ¡PRECAUCIÓN!

- Las pilas deben manejarse solo por un adulto.
- Siempre utilice nuevas pilas.
- Si no va a utilizar el producto por un periodo largo, saque las pilas de él.
- Quite las pilas agotadas del producto y tírelas en los lugares designados, pero nunca en los contenedores de basura doméstica.
- No tire las pilas en el fuego, porque existe el riesgo de una explosión o fugas.
- Pilas que no sean recargables, no deben ser recargadas.
- Utilice solo el tipo de pilas, recomendado por el productor.
- No mezcle diferentes tipos de pilas.
- No mezcle las nuevas pilas con las agotadas.
- Las pilas deben ser colocadas según su polaridad.

Cuide el medio ambiente y no tire este producto en los contenedores de basura doméstica (2002/96/EC). Infórmese de las recomendaciones de las autoridades locales.



## INSTRUCCIONES DE MONTAJE

**¡IMPORTANTE!** Los esquemas y figuras en estas instrucciones sirven solo para ilustrar y dar información.

Sigue las exactas instrucciones y la orden de montaje y explotación del producto.

Compruebe la seguridad de la fijación después de completar cada operación.

En la mayoría de los casos, al fijar el producto en una posición, esto va a estar acompañado por un sonido.

### Partes - figura A

Después del desembalaje, asegúrese de que todos los elementos presentes en la **figura A** estén disponibles.

### Montaje de la estructura - figura C

Inserte el elemento 5 en el elemento 4 y apriete con la ayuda de un destornillador.

**PRECAUCIÓN!** ¡Asegúrese de que la base esté correctamente montada y esté estable - esto garantizará la seguridad de su hijo/hija!

### Instalación de una marquesina, Barra de juguetes y juguetes – figura D

Fije el elemento 1 al elemento 3. Al fijar la barra y asegurarse de que esté estable, cuelgue el elemento 2 – los juguetes, a la misma. Si desea usar la capota, fije el elemento 7 al elemento 3. A continuación puede colocar a los juguetes en el sitio designado en la capota.

## INSTRUCCIONES DE OPERACIÓN

### Posiciones del respaldo - figura E

Para cambiar el ángulo del respaldo, presione al mismo tiempo los dos botones laterales y seleccione la posición deseada. Para aprovechar la opción de giro al 360º, gire el asiento.

### Montaje del sistema de seguridad - figura F

Desabroche el mecanismo antes de colocar al bebé. Coloque el bebé y abroche los cinturones (va a oír un "clic" al fijarse correctamente en la hebilla). Apriete los cinturones de tal manera que pasen alrededor de la cintura del niño en una posición que esté cómoda para el último. Verifique el sistema de seguridad tirándolo hacia un lado. El sistema de seguridad debe quedarse puesto.

### Cambiar de función "hamaca" a función "mecedora"

Para usar la función de "hamaca", bloquee el elemento 4 presionando el botón hacia abajo. Si presiona el botón hacia arriba, va a poder usar la función de "mecedora" que se va a mover hacia la izquierda y hacia la derecha.

## Uso del panel de control y el mando a distancia– figura G

- ✓ Botón de encendido/apagado: Al presionar el botón, la silla mecedora se encenderá y las luces indicadoras se volverán verdes.
- ✓ Botón de velocidad de balanceo: 5 velocidades, cada velocidad está acompañada con luz. Presione el botón para activar la velocidad 1 y presione de nuevo para la velocidad 2.
- ✓ Botón del temporizador: 3 temporizadores para 15, 30 y 60 minutos. Presione el botón para pasar al siguiente temporizador.
- ✓ Botón de canciones: 12 canciones. Presione el botón para la primera canción y presione nuevamente para pasar a la siguiente canción. Para desactivar la función, mantenga presionado hasta que se apague.
- ✓ Volumen +/-: presione estos botones para ajustar el volumen de las canciones.
- ✓ Botón para sonidos de la naturaleza: Presione el botón para iniciar el primer sonido y vuelve a presionar para pasar al siguiente. Para apagar la función, mantenga presionado.
- ✓ Botón de detección automática de los movimientos del niño. Presione el botón si desea que la silla mecedora se active automáticamente cuando su niño haga algún movimiento.
- ✓ Cuando usa el mando a distancia, al presionar a un botón, la luz indicadora del receptor de la señal se va a iluminar.

## INSTRUCCIONES DE LIMPIEZA Y MANTENIMIENTO

### Limpieza

- ✓ La tapicería limpie con un paño suave con agua caliente y un jabón suave. Después de la limpieza deje el producto secarse por completo. No use detergentes fuertes, lejía o detergentes con partículas abrasivas. Está prohibido lavar el producto en lavadoras y secadoras, la limpieza en seco, el blanqueo y el centrifugado.
- ✓ Debe limpiar la estructura con un paño mojado suave y un jabón suave. Seque con un paño seco y suave. ¡NO UTILICE TOALLITAS HÚMEDAS, DETERGENTES AGRESIVOS, DESINFECTANTES, NI DETERGENTES ABRASIVOS!
- ✓ Limpie los juguetes solo con un paño suave y húmedo. ¡NO LOS MOJE!

### Mantenimiento

Revise regularmente las partes fijas y móviles para detectar si hay algo aflojado, roto o dañado. No haga la reparación del producto sola/solo y póngase en contacto con un taller autorizado o con el agente comercial de donde haya comprado el producto. A lo contrario la garantía se le anulará. Limpie el producto de una manera regular. No deje el producto bajo los efectos nocivos de factores externos como la luz solar directa, lluvia, nieve o viento, ni en lugares húmedos con temperaturas del ambiente muy bajas o demasiado altas. Esto puede causar que las partes de metal y plástico se dañen y que la tapicería pierda su color. Guarde el producto en un lugar seco y bien ventilado, nunca en áreas polvorosas ni húmedas, o con temperaturas de ambiente demasiado bajas o altas.

Materiales usados: textil, metal, plástico.



Hecho para Cangaroo  
Importador: Moni Trade Ltd.  
Dirección: Bulgaria, Sofia, Trebich, 1 Dolo Str.,  
Número de teléfono: 02/936 07 90  
Sitio web: [www.cangaroo-bg.com](http://www.cangaroo-bg.com)

Acest produs este fabricat in conformitate cu Standardele europene EN 16232:2013 si EN 12790:2009.

**IMPORTANT! CITIȚI CU ATENȚIE ȘI PĂSTRAȚI ACEST DOCUMENT PENTRU CONSULTARE ULTERIOARĂ.**

**AVERTISMENT**

- Nu lăsați niciodată copilul nesupravegheat.
- Nu utilizați acest produs dacă copilul este în măsură să stea singur în șezut sau dacă are mai mult de 9 kg.
- Acest produs nu este destinat utilizării pentru perioade îndelungate de somn.
- Nu utilizați niciodată acest produs pe suprafețe înălțate (de exemplu pe o masă).
- Utilizați mereu sistemele de fixare.
- Pentru evitarea leziunilor, asigurați-vă că cei mici se află la distanță în timpul operațiunilor de deschidere și închidere a produsului.
- Nu le permiteți copiilor să se joace cu acest produs.
- Nu deplasați sau ridicați acest produs cu copilul înăuntru.
- Când produsul este conectat la un music player, asigurați-vă că volumul music player-ului este setat la o valoare joasă.
- A se pastra departe de foc si surse directe de caldura.
- Acest produs nu inlocuieste cosul sau patutul. Daca copilul dvs. are nevoie de somn, trebui sa-l puneti intr-un cos sau pat potrivit.
- Nu utilizati produsul daca constatati ca exista piese lipsa sau deteriorate.
- Nu utilizati piese de schimb si alte componente care nu sunt aprobate de producator.
- Nu faceti schimbari sau modificari pe constructie.
- Inainte de a utiliza produsul pentru prima data, trebuie sa verificati daca toate componentele sunt pozitionate si fixate corect si daca nu lipsesc piese.
- Asamblarea produsului trebuie efectuata numai de catre un adult.
- Nu introduceti mai mult de un copil in produs!
- Folositi produsul numai conform destinatiei si in conditii de uz casnic.
- Nu mutati produsul si nu reglati spatarul, in timp ce copilul se afla inaiantru.
- Nu utilizati niciodata pe o suprafata moale (pat, canapea, perna), deoarece produsul se poate rasturna si poate provoca sufocare pe suprafetele moi.
- Nu folositi bara pentru jucarii pentru a ridica si transporta produsul.
- Toate actiunile legate de alimentarea cu energie electrica - pornirea, oprirea, inlocuirea sau reincarcarea bateriilor reincarcabile trebuie efectuate de catre un adult.
- Transformatoarele AC/DC utilizate cu leaganul sezlong, trebuie verificate in mod regulat pentru deteriorari ale cablului, orificiului, atasamentului si a altor componente, iar in cazul unei astfel de deteriorari acestea nu trebuie utilizate.
- Leaganul sezlong trebuie utilizat numai cu transformatorul AC/DC recomandat.
- Nu permiteti prezenta copiilor cu varsta sub 3 ani inainte ca produsul sa fi fost asamblat in mod complet pentru a evita accesul la piesele mici si dezasamblate.
- Pastrati ambalajul de plastic departe de copii, pentru a evita riscul de sufocare.
- Nu amplasati produsul pe suprafete denivelate, in apropiere de trepte sau scari, suprafete alunecoase si umede, langa piscine si alte locuri si obiecte periculoase.
- Nu permiteti copiilor sa se joace in jurul produsului, in timp ce inaiantru exista un alt copil.
- Nu atasati de produs si nu oferiti copilului alte articole sau accesorii care nu sunt furnizate de producator.
- A nu se lasa la indemana copiilor!
- Folositi cea mai inalta pozitie a spatarului numai atunci cand copilul este suficient de stabil si nu se inclina.
- Nu folositi niciodata bara cu jucarii, pentru a transporta sezlongul.



## INSTRUCTIUNI SI AVERTISMENTE LA UTILIZAREA BATERIILOR – figura B

Gasiti capacul compartimentului pentru baterii. Prin intermediul unei surubelnite desfaceti suruburile capacului. Indepartati capacul. Introduceti 4 baterii alcaline de tip AA (LR6) de 1,5 V (nu sunt incluse in set), respectand polaritatea marcata in partea de jos a compartimentului. Puneti la loc capacul compartimentului pentru baterii si strangeti suruburile cu o surubelnita. Nu strangeti in exces.

Pentru a indeparta bateriile, repetati pasii.

Nota: Reporniti electronica daca mecanismul incepe sa functioneze in mod instabil. Opriti prin intermediul butonului de pornire, scoateti si introduceti bateriile inapoi urmand pasii de mai sus.

IMPORTANT! Bateriile sunt epuizate daca vibratiile si volumul muzicii slabesc. Inlocuiti-le cu altele noi, iar bateriile epuizate aruncati in locurile special desemnate.

### ATENTIE!

- Numai un adult trebuie sa opereze de bateriile.
- Folositi intotdeauna baterii noi.
- Daca nu veti folosi produsul pentru o perioada lunga de timp, scoateti bateriile din acesta.
- Scoateti bateriile uzate din produs si aruncati-le in zonele special desemnate, nu in containerele pentru deseuri menajere.
- Nu aruncati bateriile in foc, deoarece exista pericol de explozie sau scurgerea acestora.
- Bateriile care nu sunt reincarcabile, nu trebuie incarcate.
- Utilizati numai tipul de baterie recomandat de producator.
- Nu folositi impreuna diferite tipuri de baterii.
- Nu amestecati baterii noi cu baterii uzate.
- Bateriile trebuie introduse cu polaritatea corespunzatoare.

Protejati mediul inconjurator, nu aruncati acest produs in containerele pentru deseuri menajere (2002/96/UE). Consultati recomandarile autoritatilor locale.



## INSTRUCTIUNI DE ASAMBLARE

**IMPORTANT!** Schemele si figurile din aceasta instructiune sunt doar ilustrative si orientative.

Urmati exact instructiunile si succesiunea privind asamblarea si exploatarea produsului.

Verificati siguranta de fixare dupa executarea fiecarei operatiuni.

Fixarea unei anumite pozitii in majoritatea cazurilor este insotita de un sunet clic.

### Componente – figura A

Dupa despachetare, asigurati-va ca toate elementele din **figura A** sunt disponibile.

### Asamblarea constructiei – figura C

Introduceti elementul 5 in elementul 4 si strangeti suruburile prin intermediul unei surubelnite.

ATENTIE! Asigurati-va ca baza este asamblata in mod corect si este stabila, deoarece acest lucru asigura siguranta copilului dumneavoastra!

### Instalarea unui baldachin, bara si jucarii – figura D

Fixati elementul 1 la elementul 3. Dupa ce ati montat bara si v-ati asigurat ca este stabila, atasati elementul 2 – jucariile la aceasta. Daca doriti sa utilizati copertina, fixati elementul 7 la elementul 3. Dupa care puteti muta jucariile in locurile destinate pe copertina.

## INSTRUCTIUNI DE EXPLOATARE

### Pozitiile spatarului – figura E

Pentru a schimba unghiul spatarului, apasati simultan ambele butoane aflate in partea laterala si selectati pozitia dorita. Pentru a profita de rotatia orizontala de 360 de grade, rotiti scaunul.

### Montarea sistemului de securitate – figura F

Deblocati mecanismul inainte de a introduce inapoi bebelusul. Asezati bebelusul si inchideti curelele (veti auzi un sunet "clic" la fixarea corespunzatoare a cataramii). Strangeti curelele in jurul taliei copilului intr-o pozitie care sa fie confortabila pentru acesta. Verificati sistemul de securitate tragandu-l usor lateral de copilul dumneavoastra. Sistemul de siguranta trebuie sa ramana atasat.

### Comutarea intre functiile "sezlong" si "leagan"

Pentru a utiliza functia "sezlong", blocati elementul 4 cu o deplasare a butonului in jos. Prin deplasarea butonului in sus, utilizati functia "leagan", care se misca la stanga si la dreapta.

### Utilizarea panoului de control si a telecomenzii – илюстрация G

- ✓ Buton Pornit/Oprit: Când apăsați butonul, leagănul se aprinde și luminile indicatoare devin verde

- ✓ Buton viteză de balansare: 5 viteze, fiecare viteză are o lumină. Apăsați butonul pentru a porni viteza 1, apăsați din nou pentru viteza 2
- ✓ Buton cronometru: 3 cronometre – 15, 30 și 60 мин. min. Apăsați butonul pentru a comuta la următorul cronometru.
- ✓ Butonul Song: Apăsați butonul pentru a începe de la prima melodie și apăsați din nou pentru a trece la următoarea melodie. Pentru a dezactiva funcția, țineți apăsat mai mult timp.
- ✓ Volum +/-: Apăsați aceste butoane pentru a regla volumul melodiilor.
- ✓ Buton pentru sunete naturale: Apasati butonul pentru a da start primului sunet si apasati din nou pentru a trece la urmatorul. Pentru a dezactiva functia, tineti apasat mai mult timp.
- ✓ Buton pentru captarea automata a miscarilor copilului. Apasati butonul daca doriti ca leaganul sa porneasca in mod automat atunci cand copilul face anumite miscari.
- ✓ Atunci cand utilizati telecomanda, la apasarea butonului se va aprinde lampa indicatoare la receptorul de semnal.

## INSTRUCIUNI DE CURATARE SI INTRETINERE

### Curatare

✓ Husa produsului curatati cu o carpa moale, inmuata in apa calda si sapun delicat. Dupa curatare, lasati produsul sa se usuce in mod complet. Nu utilizati detergenti puternici, inalbitor sau detergenti cu particule abrazive. Este interzisa curatarea husei in masina de spalat, uscator, curatatorie chimica, albire si centrifugare.

✓ Curatati structura cu o carpa moale umeda si sapun delicat. Uscati cu o carpa moale si uscata. **NU UTILIZATI SERVETELE UMEDE, DETERGENTI PUTERNICI, DEZINFECTANTI SAU ASTFEL CU PARTICULE ABRAZIVE!**

✓ Curatati jucariile numai cu o carpa moale, usor umeda. **NU UDATI IN ABUNDENTA!**

### Intretinere

Verificati in mod regulat piesele fixe si cele mobile, daca nu sunt slabite, deteriorate, defectate sau rupte. Nu efectuati singuri reparatii asupra produsului, ci contactati un centru de service autorizat sau agentul de vanzari de la care ati achizitionat produsul. In caz contrar, garantia dumneavoastra va fi anulata. Curatati in mod periodic produsul. Nu lasati produsul la actiunile nocive ale factorilor externi - lumina directa a soarelui, ploaie, zapada sau vant. Acest lucru poate duce la deteriorarea pieselor din metal si plastic si poate inalbi husa. Depozitati produsul intr-un loc uscat si ventilat, nu in incaperi prafuite, umede, cu temperaturi ale camerei foarte scazute sau foarte ridicate.

Materiale utilizate: textil, metal, plastic.



**Făcut pentru Cangaroo**  
**Importator: Moni Trade Ltd.**  
**Adresa: Bulgaria, Sofia, Trebich, str. Dolo nr. 1,**  
**Numar de telefon: 02/936 07 90**  
**Site: [www.cangaroo-bg.com](http://www.cangaroo-bg.com)**



Этот продукт изготовлен в соответствии с европейскими стандартами EN 16232: 2013 и EN 12790: 2009.

**ВАЖНО! ПРОЧИТАЙТЕ ВНИМАТЕЛЬНО И СОХРАНИТЕ ДЛЯ БУДУЩИХ СПРАВОК**

**ВНИМАНИЕ**

- Никогда не оставляйте ребенка без присмотра.
- Не используйте этот продукт, если ваш ребенок может сидеть самостоятельно или весит более 9 кг.
- Этот продукт не предназначен для длительного сна.
- Никогда не используйте этот продукт на приподнятых поверхностях (например, на столе).
- Всегда используйте системы безопасности.
- Чтобы избежать травм, убедитесь, что дети находятся далеко, открывая и закрывая изделие.
- Не позволяйте детям играть с этим изделием.
- Не перемещайте и не поднимайте этот продукт, когда в нем находится ребенок.
- Когда продукт подключен к музыкальному проигрывателю, убедитесь, что громкость музыкального проигрывателя установлена на низкий уровень.
- Беречь от огня и прямых источников тепла.
- Этот продукт не заменяет кровать. Если вашему ребенку нужен сон, положите его в подходящую кровать.
- Не используйте продукт, если вы обнаружите недостающие или поврежденные детали.
- Не используйте запасные части или другие компоненты, не одобренные производителем.
- Не вносите никаких изменений или модификаций в конструкцию.
- Перед первым использованием продукта вы должны убедиться, что все детали правильно установлены и закреплены, и что нет недостающих деталей.
- Сборка изделия должна совершаться только взрослым.
- Не помещайте в изделие более одного ребенка!
- Используйте изделие дома только по прямому назначению.
- Не перемещайте изделие и не регулируйте спинку, пока в нем находится ребенок.
- Никогда не используйте на мягкой поверхности (кровать, диван, подушка), так как продукт может опрокинуться и вызвать удушье на мягких поверхностях.
- Не используйте игрушечный гриф, чтобы поднимать и переносить продукт.
- Все действия, связанные с электроснабжением – включение, выключение, замена или зарядка батарей, должны выполняться взрослым.
- AC/DC трансформаторы, используемые для изделия, следует регулярно проверять на предмет повреждений шнура, отверстия, крепления и других деталей, и в случае такого повреждения их нельзя использовать.
- Изделие следует использовать только с рекомендованным AC/DC трансформатором.
- Не позволяйте детям младше 3 лет присутствовать до полной сборки изделия, чтобы избежать доступа к мелким и разобраным деталям.
- Храните полиэтиленовый пакет в недоступном для детей месте, чтобы не задохнуться.
- Не размещайте изделие на неровных поверхностях, возле ступенек или лестниц, на скользких и влажных поверхностях, возле бассейнов и других опасных мест и предметов.
- Не позволяйте детям играть с изделием, пока в нем находится другой ребенок.
- Не прикрепляйте к изделию и не давайте ребенку какие-либо другие предметы или аксессуары, не предоставленные производителем.
- Храните далеко от детей.
- Используйте самое высокое положение спинки только тогда, когда ребенок достаточно устойчив и не наклоняется.
- Никогда не используйте игрушечный поручень для переноски шезлонга.



## ИНСТРУКЦИИ И ПРЕДУПРЕЖДЕНИЯ ДЛЯ РАБОТЫ С БАТАРЕЯМИ – иллюстрация В

Найдите крышку батарейного отсека и отверткой ослабьте винты крышки. Снимите. Вставьте 4 шт. батареи 1,5 V типа AA (LR6) (не входят в комплекте), соблюдая полярность, указанную на дне отсека. Установите на место крышку отсека батарей и затяните винты отверткой. Не перетягивайте.

Чтобы извлечь батареи, повторите шаги.

Замечание: Перезапустите электронику, если механизм станет нестабильным. Выключите кнопку питания, извлеките батареи, а затем вставьте их, как описано выше.

**ВАЖНО!** Батареи разряжены, если вибрация и громкость музыки ослабевают. Замените их новыми и утилизируйте использованные батареи в специально отведенном месте.

- Только взрослый должен обращаться с батареями.
- Всегда используйте новые батарейки.
- Если вы не собираетесь использовать изделие в течение длительного времени, извлеките батарейки.
- Удалите использованные батареи из продукта и утилизируйте их в специально отведенных местах, а не в контейнеры для бытовых отходов.
- Не бросайте батареи в огонь, так как это может привести к взрыву или утечке.
- Батареи, которые не являются перезаряжаемыми, заряжать нельзя.
- Используйте только батарея, рекомендованная производителем.
- Не используйте вместе батарейки разных типов.
- Не смешивайте новые батареи с использованными.
- Батарейки должны быть вставлены с соблюдением полярности.

Защитите окружающую среду, не выбрасывая этот продукт вместе с бытовыми отходами (2002/96/EU). Ознакомьтесь с рекомендациями местных властей.



## РУКОВОДСТВО ПО СБОРКЕ

**ВАЖНО!** Диаграммы и рисунки в этой инструкции являются только иллюстративными и ориентировочными.

Точно следуйте инструкциям и последовательности для сборки и эксплуатации продукта.

Проверяйте надежность фиксации после каждой операции.

Фиксация определенного положения в большинстве случаев сопровождается звуком щелчка.

### Компоненты - иллюстрация А

После распаковки убедитесь, что все элементы, показанные на **иллюстрации А**, доступны.

### Сборка конструкции - иллюстрация С

Вставьте элемент 5 в элемент 4 и затяните винты отверткой.

**ВНИМАНИЕ!** Убедитесь, что основа собрана правильно и устойчиво, это обеспечит безопасность вашего ребенка!

### Установка навеса, гриф и игрушки – иллюстрация D

Фиксируйте элемент 1 к элементу 3. Поместив накладку грифа и убедившись, что она устойчива, прикрепите к ней элемент 2 - игрушку. Если вы хотите использовать балдахин, закрепите элемент 7 за элемент 3. Затем вы можете переместить игрушки в предназначенные места на балдахине.

## ИНСТРУКЦИЯ ПО ЭКСПЛУАТАЦИИ

### Положения спинки - иллюстрация E

Чтобы изменить угол наклона спинки, одновременно нажмите обе кнопки сбоку и выберите желаемое положение. Чтобы воспользоваться преимуществами горизонтального вращения на 360 градусов, поверните сиденье.

### Установка системы безопасности - иллюстрация F

Перед укладкой ребенка расстегните механизм. Уложите ребенка и пристегните ремни (при правильной фиксации в пряжке вы услышите щелчок). Закрепите ремни на талии ребенка в удобном для него положении. Проверьте систему безопасности, слегка потянув ее от ребенка. Система безопасности должна оставаться прикрепленной.

### Переключение между функциями шезлонга и качелей

Чтобы использовать функцию шезлонга, заблокируйте элемент 4, переместив кнопку вниз. Нажимая кнопку вверх, вы используете функцию качания, которая перемещается влево и вправо.

### Использование панели управления и пульта дистанционного управления – иллюстрация G

- ✓ Кнопка включения/выключения: При нажатии кнопки качели включаются и индикатор загорается зелёным цветом
- ✓ Кнопка скорости качелей: 5 скоростей, каждая скорость имеет свет. Нажмите кнопку, чтобы включить скорость 1, нажмите ещё раз для скорости 2
- ✓ Кнопка-таймер: 3 таймера – 15, 30 и 60 мин. Нажмите кнопку, чтобы переключиться на следующий таймер.
- ✓ Кнопка песни: 12 песен. Нажмите кнопку, чтобы начать с первой песни, и нажмите ещё раз, чтобы перейти к следующей песне. Чтобы выключить функцию, удерживайте в течение более длительного времени.
- ✓ Громкость +/-: Нажмите эти кнопки, чтобы настроить громкость песней.
- ✓ Кнопка естественного звука: нажмите кнопку, чтобы начать с первого звука, и нажмите еще раз, чтобы перейти к следующему. Чтобы выключить функцию, удерживайте более длительное время.
- ✓ Кнопка автоматического захвата движений ребенка. Нажмите кнопку, если хотите, чтобы качели автоматически включались при движении ребенка.
- ✓ При использовании пульта дистанционного управления индикаторная лампа приемника сигнала загорается при нажатии кнопки.

## ИНСТРУКЦИИ ПО ЧИСТКЕ И ПОДДЕРЖКЕ

### Чистка

✓ Обивка изделия очистите мягкой тканью, смоченной теплой водой с мягким мылом. После очистки дайте изделию полностью высохнуть. Не используйте сильнодействующие моющие средства, отбеливатели или моющие средства с абразивными частицами. Запрещается чистка обивки в стиральной машине, сушилке, химчистке, отбеливании и отжиге.

✓ Очистите конструкцию влажной мягкой тканью с мягким мылом. Высушите сухой мягкой тканью. НЕ ИСПОЛЬЗУЙТЕ ВЛАЖНЫЕ ПОЛОТЕНЦА, СИЛЬНЫЕ ОЧИСТИТЕЛИ, ДЕЗИНФЕКЦИОННЫЕ СРЕДСТВА ИЛИ ТАКИЕ СРЕДСТВА С АБРАЗИВНЫМИ ЧАСТИЦАМИ!

✓ Чистите игрушки только мягкой, слегка влажной тканью. НЕЛЬЗЯ ИХ МОЧИТЬ!

### Поддержка

Регулярно проверяйте неподвижные и подвижные части на предмет ослабления, повреждений или поломки. Не ремонтируйте продукт самостоятельно, а обратитесь в авторизованный сервисный центр или к торговому агенту, у которого вы приобрели продукт. В противном случае ваша гарантия будет аннулирована.

Периодически очищайте изделие.

Не подвергайте изделие вредному воздействию внешних факторов – прямых солнечных лучей, дождя, снега или ветра. Это может привести к повреждению металлических и пластиковых деталей и побелению обивки.

Храните продукт в сухом и проветриваемом месте, не в пыльных, влажных помещениях с очень низкой или очень высокой комнатной температурой.

Использованные материалы: текстиль, металл, пластик.



**Сделано для Cangaroo.**

**Импортер: Мони Трейд ООО**

**Адрес: Болгария, г. София, Требич, ул. Доло 1,**

**Телефонный номер: 003592/936 07 90**

**Веб-сайт: [www.cangaroo-bg.com](http://www.cangaroo-bg.com)**

Questo prodotto è fabbricato in conformità con gli standard Europei EN 16232: 2013 e EN 12790: 2009.

**IMPORTANTE! LEGGERE ATTENTAMENTE E CONSERVARE PER FUTURO RIFERIMENTO.**

#### ATTENZIONE

- Non lasciare mai il bambino incustodito.
- Non usare questo prodotto quando il tuo bambino è in grado di stare seduto da solo o pesa più di 9 kg.
- Questo prodotto non è inteso per prolungati periodi di sonno.
- Non utilizzare mai questo prodotto su superfici rialzate (per esempio un tavolo).
- Utilizzare sempre i sistemi di ritenuta.
- Per evitare lesioni assicurarsi che i bambini siano lontani durante le operazioni di apertura e chiusura del prodotto.
- Non lasciar giocare i bambini con questo prodotto.
- Non muovere o sollevare questo prodotto con il bambino all'interno.
- Quando il prodotto è collegato ad un lettore musicale, assicurarsi che il volume del lettore musicale sia impostato su un valore basso.
- Tenere lontano dal fuoco e dalle fonti diretti di calore.
- Questo prodotto non sostituisce un cestino o un letto. Se il bambino ha bisogno di dormire, dovrebbe metterlo in un cestino o lettino adatto.
- Non utilizzare il prodotto se si riscontrano parti mancanti o danneggiate.
- Non utilizzare pezzi di ricambio o altri componenti non approvati dal produttore
- Non apportare cambiamenti o modifiche della struttura.
- Prima di utilizzare il prodotto per la prima volta, è necessario verificare che tutte le parti siano posizionate e fissate correttamente e che non manchi nessuna parte.
- L'assemblaggio del prodotto è da eseguire esclusivamente da un adulto.
- Non posizionare nel prodotto più di un bambino!
- Utilizzare il prodotto solo su predestinazione, in ambito domestico.
- Non spostare il prodotto né regolare lo schienale mentre il bambino ci sta dentro.
- Non utilizzare mai su una superficie morbida (letto, divano, cuscino), poiché il prodotto potrebbe ribaltarsi e causare il soffocamento nelle superfici morbide.
- Non utilizzare l'arco per i giocattoli per alzare e spostare il prodotto.
- Tutte le azioni relative all'alimentazione elettrica - accensione, spegnimento, sostituzione o ricarica delle batterie ricaricabili devono essere eseguite da un adulto.
- I trasformatori AC/DC utilizzati con la culla sdraia devono essere regolarmente ispezionati per danni al cavo, al foro, al sistema di attaccamento e ad altre parti e, in presenza di tale danno, non devono essere utilizzati.
- La culla sdraia è da utilizzare solo con il trasformatore AC/DC raccomandato.
- Non consentire la presenza di bambini di età inferiore a 3 anni prima di aver assemblato completamente il prodotto per evitare il loro l'accesso a parti piccole e smontate.
- Tenere il sacchetto di plastica lontano dalla portata dei bambini per evitare il rischio di soffocamento.
- Non posizionare il prodotto su superfici irregolari, vicino a gradini o scale, superfici scivolose e bagnate, vicino a piscine e altri luoghi e oggetti pericolosi.
- Non consentire a bambini di giocare intorno al prodotto, mentre dentro c'è un altro bambino.
- Non attaccare al prodotto né dare al bambino nessun altro tipo di oggetto o accessorio non forniti dal produttore.
- Tenere lontano dalla portata dei bambini!
- Utilizzare la posizione più alta dello schienale solo quando il bambino è abbastanza stabile e non si inclina.
- Mai usare la barra gioco per portare la sdraia.



## ISTRUZIONI ED AVVERTENZE PER L'UTILIZZO DI BATTERIE – illustrazione B

Individuare il coperchio del vano batterie. Utilizzare un cacciavite per svitare le viti del coperchio. Togliere il coperchio. Inserire 4 batterie alcaline da 1,5 V tipo AA (LR6) (non incluse nel set), rispettando la polarità indicata sul fondo del vano. Riposizionare il coperchio della batteria e serrare le viti con un cacciavite. Non stringere troppo. Per rimuovere le batterie, ripetere i passaggi.

Nota bene: Riavviare l'elettronica se il meccanismo dovesse acquisire un funzionamento instabile. Spegnerne il pulsante di accensione, rimuovere le batterie, quindi inserirle successivamente seguendo i passaggi di cui sopra.

**IMPORTANTE!** Le batterie sono esaurite se la vibrazione e il volume della musica si riducono. Sostituirle con delle batterie nuove e smaltire le batterie usate nell'area designata.

### AVVERTENZE!

- Solo un adulto dovrebbe maneggiare le batterie.
- Utilizzare sempre le batterie nuove.
- Se il prodotto non sarà utilizzato per molto tempo, rimuoverne le batterie.
- Rimuovere le batterie usate dal prodotto e smaltirle nelle aree designate, non nei contenitori dei rifiuti domestici.
- Non gettare le batterie nel fuoco poiché esiste il rischio di esplosione o di perdita di liquido da esse.
- Le batterie non ricaricabili non devono essere ricaricate.
- Utilizzare solo il tipo di batterie consigliate dal produttore.
- Non utilizzare insieme diversi tipi di batterie.
- Non mischiare batterie nuove con batterie usate.
- Le batterie devono essere inserite rispettando la rispettiva polarità.

Proteggere l'ambiente evitando di smaltire questo prodotto nei contenitori dei rifiuti domestici (2002/96/UE). Verificare le raccomandazioni in materia delle autorità locali.



## ISTRUZIONI DI MONTAGGIO

**AVVERTENZE!** Gli schemi e le figure in queste istruzioni sono solo a titolo illustrativo ed indicativo.

Seguire precisamente le istruzioni e la sequenza di montaggio e funzionamento del prodotto.

Controllare la stabilità del fissaggio dopo ogni operazione eseguita.

Il fissaggio di una determinata posizione nella maggior parte dei casi è accompagnato da un clic.

### Componenti – illustrazione A

са налични. Dopo aver disimballato, assicurarsi che tutti gli elementi della **Figura A** siano disponibili.

### Assemblaggio della struttura – illustrazione C

Inserire l'elemento 5 nell'elemento 4 e serrare le viti con un cacciavite.

**AVVERTENZE!** Assicurarsi che la base sia assemblata correttamente ed è stabile, cioè garantisce la sicurezza del Vostro bambino!

### Installazione di un baldacchino, Barra gioco e giocattoli – illustrazione D

Fissare l'elemento 1 sull'elemento 3. Posizionata la barra gioco ed accertato che sia stabile, attaccarci l'elemento 2.

Se vuoi usare il parasole, fissa l'elemento 7 all'elemento 3. Quindi puoi spostare i giocattoli nei luoghi adatti al parasole.

## ISTRUZIONI PER L'USO

### Posizioni dello schienale – illustrazione E

Per cambiare l'angolazione del sedile, premere contemporaneamente entrambi i tasti laterali e selezionare la posizione desiderata. Per sfruttare la rotazione orizzontale di 360 gradi, girare il sedile.

### Posizionamento del Sistema di sicurezza – illustrazione F

Slacciare il meccanismo prima di posizionarci il neonato. Posizionare il neonato ed allacciare gli spallacci (sentirete il clic se fissato correttamente nella fibbia). Allacciare le cinture intorno alla vita del bambino in una posizione che sia comoda per lui. Controllare il sistema di sicurezza allontanandolo leggermente dal bambino. Il sistema di sicurezza deve rimanere attaccato.

### Passaggio dalla funzione sdraia alla funzione culla

Per utilizzare la funzione *sdraia*, chiudere l'elemento 4, spingendo il tasto verso il basso. Spingendo il tasto verso l'alto, si passa alla funzione *culla*, che si sposta a sinistra e a destra.

### Utilizzo del pannello di controllo e del telecomando – illustrazione G

- ✓ Pulsante di accensione/spegnimento: quando si preme il pulsante, lo swing si accende e le spie luminose diventano verdi

- ✓ Pulsante velocità di oscillazione: 5 velocità, ogni velocità ha una luce. Premere il pulsante per attivare la velocità 1, premere nuovamente per la velocità 2.
- ✓ Pulsante timer: 3 timer – 15, 30 e 60 minuti. Premere il pulsante per passare al timer successivo.
- ✓ Pulsante Canzone: premere il pulsante per iniziare dal primo brano e premere di nuovo per passare al brano successivo. Per disattivare la funzione, tenere premuto più a lungo.
- ✓ Volume +/-: premere questi pulsanti per regolare il volume dei brani.
- ✓ Pulsante per suoni naturali: Premere il pulsante per iniziare dal primo suono e premere nuovamente per passare al successivo. Per disattivare la funzione, tenere premuto più a lungo.
- ✓ Pulsante per la cattura automatica dei movimenti del bambino. Premi il pulsante se vuoi che l'altalena si accenda automaticamente quando il bambino si muove.
- ✓ Quando si utilizza il telecomando, la spia di segnalazione del ricevitore di segnale si accende al tocco di un pulsante.

## ISTRUZIONI PER LA PULIZIA E LA MANUTENZIONE

### **Pulizia**

- ✓ L'imbottitura del prodotto Il rivestimento viene pulito con un panno morbido imbevuto di acqua tiepida e sapone neutro. Dopo la pulizia, il prodotto viene lasciato asciugare completamente. Non utilizzare detersivi aggressivi, candeggina o detersivi con particelle abrasive. È vietato pulire la tappezzeria in lavatrice, asciugatrice, lavaggio a secco, tramite candeggio e in centrifuga.
- ✓ La struttura viene pulita con un panno morbido imbevuto di acqua tiepida e sapone neutro. Asciugare con un panno morbido ed asciutto. **NON UTILIZZARE SALVIETTE UMIDIFICATE, DETERGENTI FORTI, DISINFETTANTI O DETERSIVI CON PARTICELLE ABRASIVE!**
- ✓ Pulire i giocattoli solo con un panno morbido e leggermente umido. **DA NON BAGNARLI!**

### **Manutenzione**

Controllare regolarmente le parti fisse e mobili per allentamenti, danni o rotture. Non riparare il prodotto da soli, ma contattare un centro di assistenza autorizzato o l'agente di vendita dal quale è stato acquistato il prodotto. In caso contrario, la vostra garanzia diventerà nulla. Pulire periodicamente il prodotto. Pulire periodicamente il prodotto. Non lasciare il prodotto esposto ai fattori esterni: luce solare diretta, pioggia, neve o vento. Ciò può danneggiare le parti in metallo e plastica e causare lo sbiadimento della tappezzeria. Conservare il prodotto in luogo asciutto e ventilato, non in ambienti polverosi, umidi, con temperature ambiente molto basse o molto alte.

Materiali utilizzati: tessuto, metallo, plastica.



**Prodotto per Cangaroo**  
**Importatore: Moni Trade Ltd.**  
**Indirizzo: Bulgaria, Sofia, Trebich, 1 Dolo Str.,**  
**Numero di telefono: 02/936 07 90**  
**Sito Web: [www.cangaroo-bg.com](http://www.cangaroo-bg.com)**

Ce produit est fabriqué conformément aux normes européennes EN 16232:2013 et EN 12790:2009.

**IMPORTANT! À LIRE ATTENTIVEMENT ET À CONSERVER POUR RÉFÉRENCE ULTÉRIEURE.**

#### AVERTISSEMENT

- Ne jamais laisser l'enfant sans surveillance.
- Ne pas utiliser ce produit si votre enfant peut tenir assis tout seul ou s'il pèse plus de 9 kg.
- Ce produit n'est pas prévu pour de longues périodes de sommeil.
- Ne jamais utiliser ce produit sur une surface en hauteur (par exemple, une table).
- Toujours utiliser les systèmes de retenue.
- Pour éviter les blessures, s'assurer que les enfants ne sont pas à proximité lors du pliage et du dépliage du produit.
- Ne pas laisser les enfants jouer avec ce produit.
- Ne pas déplacer et ne pas soulever ce produit quand le bébé est à l'intérieur.
- Quand le produit est branché à un lecteur musical, s'assurer que le volume du lecteur est bas.
- Attention au feu et aux sources de chaleur directes.
- Ce produit ne remplace pas le berceau ou le lit. Si votre enfant a besoin de sommeil, vous devez le mettre dans un berceau ou un lit approprié.
- N'utilisez pas le produit si vous constatez des pièces manquantes ou endommagées.
- N'utilisez pas de pièces de rechange ou d'autres composants qui ne sont pas approuvés par le fabricant.
- N'apportez pas de changements ou de modifications sur la structure.
- Avant d'utiliser le produit pour la première fois, vous devez vérifier que toutes les pièces sont placées et fixées de manière correcte et qu'il n'y a aucune pièce manquante.
- L'assemblage du produit doit être effectué uniquement par un adulte.
- Ne laissez pas plus d'un enfant dans le produit !
- Utilisez le produit uniquement pour l'usage auquel il est destiné au domicile.
- Ne déplacez pas le produit ou ne réglez pas le dossier tandis que l'enfant s'y trouve.
- N'utilisez jamais sur une surface molle (lit, canapé, oreiller), le produit pouvant basculer et provoquer une suffocation sur les surfaces molles.
- N'utilisez pas la touche du jouet pour soulever et transporter le produit.
- Toute action liée à l'alimentation électrique - mise en marche, arrêt, remplacement ou recharge des piles rechargeables doit être effectuée par un adulte.
- Les transformateurs AC/DC utilisés avec le transat doivent être régulièrement inspectés pour déceler des dommages au cordon, au trou, au couplage et à d'autres pièces, et en cas de tels dommages, ils ne doivent pas être utilisés.
- Le transat ne doit être utilisée qu'avec le transformateur AC/DC recommandé.
- Ne laissez pas les enfants de moins de 3 ans avant d'assembler complètement le produit pour éviter l'accès aux petites pièces et aux pièces démontées.
- Gardez le sac en plastique hors de portée des enfants pour éviter le risque d'étouffement.
- Ne placez pas le produit sur des surfaces irrégulières, à proximité de marches ou d'escaliers, de surfaces glissantes et humides, à proximité de piscines et d'autres lieux et objets dangereux.
- Ne laissez pas les enfants jouer autour du produit alors qu'il y a un autre enfant à l'intérieur.
- N'attachez pas au produit et ne donnez pas à l'enfant d'autres objets ou accessoires qui ne sont pas fournis par le fabricant.
- Tenir à l'écart des enfants !
- Utilisez la position la plus haute du dossier uniquement lorsque l'enfant est suffisamment stable et ne se penche pas.
- N'utilisez jamais la touche à jouets pour transporter la chaise longue.



## INSTRUCTIONS ET AVERTISSEMENTS DU TRAVAIL AVEC DES PILES - Figure B

Repérez le couvercle du compartiment des piles. Utilisez un tournevis pour desserrer les vis du couvercle. Enlevez-le. Insérez 4 piles alcalines 1,5 V type AA (LR6) (non fournies), en respectant la polarité indiquée au fond du compartiment. Remplacez le couvercle des piles et serrez les vis à l'aide d'un tournevis. Il ne faut pas trop serrer. Pour retirer les piles, répétez les étapes.

Remarque : Redémarrez l'électronique si le mécanisme commence à fonctionner de manière instable. Éteignez le bouton d'alimentation, retirez les piles, puis insérez-les en suivant les étapes ci-dessus.

IMPORTANT ! Les piles sont épuisées si les vibrations et le volume de la musique deviennent plus faibles. Remplacez-les par des neuves et jetez les piles usagées dans la zone désignée.

### ATTENTION !

- Ce n'est qu'un adulte qui doit manipuler les piles.
- Utilisez toujours des piles neuves.
- Si vous n'utilisez pas le produit pendant une longue période, retirez les piles.
- Retirez les piles usagées du produit et jetez-les dans les zones désignées, et non dans les conteneurs à déchets ménagers.
- Ne jetez pas les piles au feu car il y a un risque d'explosion ou de fuite.
- Les piles qui ne sont pas rechargeables ne doivent pas être chargées.
- N'utilisez que le type de pile recommandé par le fabricant.
- N'utilisez pas différents types de piles ensemble.
- Ne mélangez pas des piles neuves avec des piles usagées.
- Les piles doivent être insérées avec la polarité appropriée.

Protégez l'environnement en ne jetant pas ce produit dans des conteneurs à déchets ménagers (2002/96/UE). Consultez les recommandations des autorités locales.



## УКАЗАНИЯ ЗА СГЛОБЯВАНЕ

**IMPORTANT !** Les diagrammes et les figures de cette instruction ne sont qu'illustratifs et indicatifs.

Suivez de manière exacte les instructions et la séquence de montage et d'utilisation du produit.

Vérifier la fixation de la fixation après chaque opération.

Dans la plupart des cas, la fixation d'une certaine position est accompagnée de clic.

### Composants – Figure A

Après le déballage, assurez-vous que tous les éléments de la figure A sont disponibles.

### Montage de la structure – Figure C

Placez l'élément 5 dans l'élément 4 et serrez les vis à l'aide d'un tournevis.

ATTENTION ! Assurez-vous que la base est assemblée de manière correcte et que celle-ci est stable, cela assure la sécurité de votre enfant !

### Installation d'un auvent touche et jouets – Figure D

Fixez l'élément 1 à l'élément 3. Après avoir placé la touche et vous être assuré qu'elle est stable, attachez-y l'élément 2 - les jouets. Si vous souhaitez utiliser l'auvent, fixez l'élément 7 à l'élément 3. Ensuite, vous pouvez déplacer les jouets aux endroits adaptés de l'auvent.

## УКАЗАНИЯ ЗА ЕКСПЛОАТАЦИЯ

### Positions du dossier – Figure E

Pour changer l'inclinaison du dossier, appuyez simultanément sur les deux boutons latéraux et sélectionnez la position souhaitée. Pour profiter de la rotation horizontale à 360 degrés, faites pivoter le siège.

### Montage du système de sécurité – Figure F

. Défaites le mécanisme avant de placer le bébé. Placez le bébé et attachez les sangles (une fois bien fixé dans la boucle, vous entendrez un « clic »). Attachez les sangles autour de la taille de l'enfant de sorte que la position lui soit confortable. Vérifiez le système de sécurité en le tirant légèrement loin de votre enfant. Le système de sécurité doit rester attaché.

### Passage entre les fonctions «chaise longue» et «swing»

Pour utiliser la fonction « chaise longue », verrouillez l'élément 4 en déplaçant le bouton vers le bas. En poussant le bouton vers le haut, vous utilisez la fonction « swing », qui se déplace à gauche et à droite.



## Utilisation du panneau de commande et de la télécommande – Figure G

- ✓ Bouton d'enclenchement/ bouton de déclenchement: Lorsque vous appuyez sur le bouton, le berceau balancelle est branché et les témoins lumineux s'affichent en vert.
- ✓ Bouton de régulation de la vitesse de balancement: 5 vitesses, chaque vitesse a une lumière. Appuyer sur le bouton pour enclencher la vitesse 1, appuyer une deuxième fois pour la vitesse 2
- ✓ Bouton de timer: 3 timers – 15, 30 et 60 min. Appuyer sur le bouton pour décaler vers le timer suivant.
- ✓ Bouton chansons: 12 chansons. Appuyer sur le bouton, pour commencer par la première chanson et réappuyer pour passer à la chanson suivante. Pour débrancher la fonction appuyer plus longtemps sur la fonction.
- ✓ Volume du son +/- : appuyer sur ces boutons pour réguler le volume du son.
- ✓ Bouton pour les sons naturels : Appuyez sur le bouton pour commencer à partir du premier son et appuyez à nouveau pour passer au suivant. Pour désactiver la fonction, maintenez plus longtemps.
- ✓ Bouton de capture automatique des mouvements de l'enfant. Appuyez sur le bouton si vous souhaitez que la balançoire s'active automatiquement lorsque l'enfant bouge.
- ✓ Lors de l'utilisation de la télécommande, la lampe de signalisation du récepteur de signal s'allumera en cas de pression d'un bouton.

## INSTRUCTIONS DE NETTOYAGE ET D'ENTRETIEN

### Nettoyage

✓ La couverture du produit relâchez le cadre arrière du dossier, ensuite vous pouvez retirer la couverture. Nettoyer avec un chiffon doux imbibé d'eau tiède et de savon doux. Après le nettoyage, laissez le produit sécher complètement. N'utilisez pas de détergents puissants, d'eau de Javel ou de détergents contenant des particules abrasives. Le nettoyage de la couverture dans la machine à laver, la sèche-linge, le nettoyage à sec, le blanchiment et la centrifugation sont interdits.

✓ Nettoyez la structure avec un chiffon doux humide et un savon doux. Séchez avec un chiffon doux et sec. N'UTILISEZ PAS DE SERVIETTES HUMIDES, DE DÉTERGENTS PUISSANTS, DE DÉSINFECTANTS OU TELS CONTENANT DES PARTICULES ABRASIVES !

✓ Ne nettoyez les jouets qu'avec un chiffon doux et légèrement humide. NE LES MOUILLEZ PAS !

### Entretien

Vérifiez régulièrement que les pièces fixes et mobiles ne sont pas desserrées, endommagées ou cassées. Ne réparez pas le produit vous-même, mais contactez un centre de service agréé ou le point de vente auprès duquel vous avez acheté le produit. À défaut, votre garantie sera annulée. Nettoyer périodiquement le produit. Ne laissez pas le produit au détriment de facteurs externes - lumière directe du soleil, pluie, neige ou vent. Cela peut endommager les pièces en métal et en plastique et blanchir la couverture. Conservez le produit dans un endroit sec et aéré, non pas dans des locaux poussiéreux et humides à des températures ambiantes très basses ou très élevées.

Matériaux usagés : textile, métal, plastique.



Fabriqué pour Cangaroo  
Importateur: Moni Trade Ltd.  
Adresse : Bulgarie, Sofia, Trebich, 1 Dolo Str.,  
Téléphone : 02/936 07 90  
Site Web : [www.cangaroo-bg.com](http://www.cangaroo-bg.com)

Ovaj proizvod je proizveden u skladu sa Evropskim stadardima EN 16232:2013 i EN 12790:2009.

### VAŽNO! PAŽLJIVO ČITAJTE I SAČUVAJTE ZA BUDUĆE REFERENCE

#### PAŽNJA

- Nikada ne ostavljajte svoje dete bez nadzora.
- Ne koristite ovog proizvoda ako Vaše dete može da sedi samostalno ili je teško više od 9 kg.
- Ovaj proizvod nije namenjen za dugo spavanje.
- Nikada ne koristite ovaj proizvod na uzdignutim površinama (naprimer na stolu).
- Uvek koristite sigurnosne sisteme.
- Da biste izbegli ozlede deteta uverite se da je dete daleko za vreme sklapanja i rasklapanja proizvoda.
- Ne ostavljajte decu da se igraju ovim proizvodom.
- Ne premeštajte i ne podižite proizvod dok je dete u njemu.
- Kada je proizvod povezan sa muzičim plejerom uverite se da je jačina zvuka podešena na niske vrednosti.
- Čuvajte od vatre i direktnih izvora toplote.
- Ovaj proizvod ne može zameniti košaru ili kreveta. Ako je Vašem detetu potreban san, treba da ga stavite u odgovarajuću košaru ili u krevet.
- Nemojte koristiti proizvod ako uočite da nedostaju delovi ili ima oštećenih delova.
- Nemojte koristiti rezervne delove i druge komponente kojih nije odobrio proizvođač.
- Nemojte praviti promene ili modifikacije na konstrukciji proizvoda.
- Pre prve upotrebe proizvoda treba proveriti da li su svi delovi pravilno postavljeni i dobro fiksirani i da li nedostaju delovi.
- Zglabavanje proizvoda treba uraditi jedino odrasla osoba.
- Ne postavljajte u proizvod više od jednog deteta!
- Koristite proizvod samo za njegovu namenu kod kuće.
- Ne podižite proizvod i ne podešavajte naslon dok je dete u njemu.
- Nikada ne koristite na mekim površinama (krevet, kauč, jastuk), jer bi proizvod mogao da se prevrne i da prouzrokuje gušenje u mekim površinama.
- Ne koristite luk za igračke kao dršku za dizanje ili nošenje proizvoda.
- Sve radnje u vezi sa napajanjem – uključivanje, isključivanje, zamena ili punjenje punjivih baterija mora da obavlja odrasla osoba.
- AC/DC transformatori koji se koriste sa ljuljaškom-ležaljkom moraju se redovno pregledati da li postoje oštećenja na kablju, otvoru, spojnicama i drugim delovima, a u slučaju takvog oštećenja ne smeju se koristiti.
- Ljuljaška-ležaljka treba koristiti jedino sa preporučenim AC/DC transformatorom.
- Da biste izbegli pristup detetu do sitnih delova ne dozvolite prisustvo dece ispod 3 godina dok niste potpuno sastavili proizvod.
- Držite najlonska pakovanja dalje od dece da biste izbegli rizik od gušenja.
- Ne postavljajte proizvod na neravne površine, u blizini stepenica ili stepeništa, na klizavim i mokrim površinama, u blizini bazena i drugih opasnih mesta i predmeta.
- Ne dozvolite deci da se igraju oko proizvoda dok je u njemu drugo dete.
- Ne vešajte na proizvod i nemojte davati detetu nikakve druge predmete i dodatnu opremu koji nisu obezbeđeni proizvođačem.
- Čuvajte dalje od dece!
- Koristite najviši položaj naslona jedino ako je dete dovoljno stabilno i ne naginje se.
- Nikada ne koristite luk za igračke kao dršku za nošenje ležaljke.



## UPUTSTVA I UPOZORENJA ZA RAD SA BATERIJAMA – slika B

Pronađite poklopac odeljka za baterije. Pomoću odvijača odvrnite vijke poklopca. Uklonite ga. Umetnite 4 komada alkalnih baterija 1,5 V tipa AA (LR6) (nisu uključeni u set), pratite polaritet koji je obelježen na dnu odeljka. Vratite poklopac na njegovom mestu i zavrnite vijke odvijačem. Ne stežite previše.

Da biste izvadili baterije ponovite iste korake.

Napomena: Ponovo pokrenite elektroniku ako mehanizam postane nestabilan. Isključite taster za napajanje, izvadite baterije, a zatim ih umetnite prateći gorenavedene korake.

VAŽNO! Ako vibracije i jačina muzike oslabe, to je znak da su baterije istrošene. Zamenite ih novima, a stare baterije odložite na određenom za to mestu.

### PAŽNJA!

- Samo odrasla osoba treba da rukuje baterijama.
- Uvek koristite nove baterije.
- Ako nećete koristiti proizvod duže vreme, izvadite baterije.
- Izvadite istrošene baterije i odložite ih na odgovarajuća za to mesta, a ne u kontejnerima za kućni otpad.
- Ne bacajte baterije u vatru jer postoji opasnost od eksplozije ili curenja.
- Nemojte puniti baterije koje nisu punive.
- Koristite jedino vrstu baterija koje je proizvođač preporučio.
- Ne koristite istovremeno različite vrste baterija.
- Ne mešajte nove baterije sa već istrošenima.
- Baterije treba umetnuti u skladu sa odgovarajućem polaritetu.

Čuvajte životnu sredinu – ne odlažite ovaj proizvod u kontejnere za kućni otpad (2002/96/EC). Proverite preporuke lokalnih vlasti.



## UPUTSTVA ZA SASTAVLJANJE

**VAŽNO!** Šeme i slike u ovom priručniku su samo ilustrativne i usmeravajuće.

Pratite tačno uputstva i redosled koraka za sastavljanje i eksploataciju proizvoda.

Posle svake radnje proveravajte da li su delovi dobro fiksirani.

Fiksiranje određene pozicije u većini slučajeva je praćeno zvukom klika.

### Sastavni delovi – ilustracija A

Nakon raspakiranja uverite se da su svi elementi sa ilustracije A tu.

### Zglabavanje konstrukcije – ilustracija C

Umetnite elemenat 5 u elemenat 4 i zavrnite vijke pomoću odvijača.

PAŽNJA! Uverite se da je osnova pravilno zglobljena i da je stabilna, to će obezbediti sigurnost Vašeg deteta!

### Postavljanje nadstrešnice, luk za igračke – ilustracija D

Fiksirajte elemenat 1 za elemenat 3. Nakon što postavite luk za igračke proverite da li je stabilan i pričvrstite na njemu elemenat 2 – igračke. Ako želite da koristite tendu, fiksirajte elemenat 7 za elemenat 3. Nakon toga možete premestiti igračke na prilagođena za to mesta na tendi.

## UPUTSTVA ZA EKSPLOATACIJU

### Položaji naslona – ilustracija E

Da biste podesili ugao naslona pritisnite istovremeno oba bočna tastera i odaberite željeni položaj. Da biste iskoristili prednosti horizontalne rotacije od 360 stepeni, okrenite sedište.

### Montaža sigurnosnog sistema – ilustracija F

Pričvrstite naramenice u odgovarajuće rupe. Otkopčajte mehanizam pre nego što stavite bebu. Stavite bebu i zakopčajte pojaseve (ako ste ih pravilno fiksirali u šnalu, čućete klik). Vežite pojaseve oko struka deteta u položaju koji mu je udoban. Proverite sigurnosni sistem tako što ćete ga lagano povući sa strane. Sigurnosni sistem mora ostati pričvršćen. Visinu naramenica možete podesiti prema visini deteta.

### Prebacivanje između funkcija ležaljke i ljuljaške

Da biste koristili funkciju ležaljke, zaključajte element 4 pomeranjem dugmeta nadole. Pritiskom dugmeta nagore koristite funkciju "ljuljaške", koja se pomera levo-desno.

### Korišćenje kontrolne table i daljinskog upravljača – ilustracija G

- ✓ Dugme za uključivanje/isključivanje: Kada pritisnete dugme, ljuljaška se uključuje i indikator svetli, svetli zeleno.

- ✓ Dugme za brzinu ljujanja: 5 brzina, svaka brzina je imala svetlo. Pritisnite dugme da biste uključili brzinu 1, pritisnite ponovo za brzinu 2.
- ✓ Dugme tajmera: 3 tajmera – 15, 30 i 60 min. Pritisnite dugme da biste prešli na sledeći tajmer.
- ✓ Dugmad za pesme: 12 pesama. Pritisnite dugme da počnete od prve pesme i pritisnite ponovo da pređete na sledeću pesmu. Da biste isključili funkciju, držite duže vreme.
- ✓ Jačina zvuka +/- : pritisnite ove dugmad za podešavanje jačine zvuka pesama.
- ✓ Taster za zvukove prirode: Pritisnite taster da biste pokrenuli prvi zvuk i pritisnite ponovo za prelazak na sledeći zvuk. Za zaustavljanje ove funkcije pridržite taster malo duže.
- ✓ Taster za automatsko hvatanje pokreta deteta. Pritisnite taster ako želite da se ljujaška automatski uključuje kada se dete kreće.
- ✓ Ako koristite daljinski upravljač kada pritisnete taster upaliće se indikatorska lampica prijemnika signala.

## PREPORUKE ZA ČIŠĆENJE I ODRŽAVANJE

### Čišćenje

- ✓ Presvlaka proizvoda Čistite mekom krpom namočenom toplom vodom i blagim sapunom. Nakon čišćenja ostavite proizvod da se dobro osuši. Ne koristite jake deterdžente, izbeljivače ili deterdžente sa abrazivnim česticama. Zabranjeno je čišćenje presvlake u veš mašini, sišilici, hemijskim čišćenjem, izbelivanjem ili cenrifugiranjem.
- ✓ Konstrukciju čistite vlažnom mekom krpom i blagim sapunom. Osušite suvom mekom krpom. **NE KORISTITE VLAŽNE MARAMICE, JAKE DETERĐENTE ILI TAKVIH SA ABRAZIVNIM ČESTICAMA!**
- ✓ Igračke čistite samo mekom, blago vlažnom krpom. **NE MOČITE IH!**

### Održavanje

Redovno proveravajte da li su fiksni i pokretni delovi labavi, oštećeni ili slomljeni. Nemojte sami popravljati proizvod, već kontaktirajte ovlašćeni servisni centar ili prodajnog agenta od kojeg ste kupili proizvod. U suprotnom, vaša garancija će biti nevažeća. Povremeno očistite proizvod. Ne ostavljajte proizvod štetnim utecajem spoljašnjih faktora – direktnog sunčevog zračenja, kiše, snega ili vetra. To može prouzrokovati oštećenje metalnih ili plastičnih delova i izbeljivanje presvlake. Čuvajte proizvod na suvom i provetrenom mestu, ne u prašnjavim, vlažnim prostorijama sa veoma niskim ili veoma visokim sobnim temperaturama.

Korišćeni materijali: tekstil, metal, plastika.



**Proizvedeno za Cangaroo**  
**Uvoznik: Moni Trade doo**  
**Adresa: Bugarska, Sofija, Trebič, ul. Dolo 1,**  
**Broj telefona: 02/936 07 90**  
**Sajt: [www.cangaroo-bg.com](http://www.cangaroo-bg.com)**

Dit product is vervaardigd in overeenstemming met de Europese normen EN 16232:2013 en EN 12790:2009.

**BELANGRIJK! LEES ZORGVULDIG EN BEWAAR VOOR LATERE RAADPLEGING.**

**WAARSCHUWING**

- Nooit uw kind zonder toezicht laten.
- Gebruik dit product niet meer wanneer het kind zonder hulp kan zitten of meer dan 9 kg weegt.
- Dit product is niet bedoeld om langere tijd in te slapen.
- Gebruik dit product nooit op verhoogde oppervlakken (bv een tafel).
- Altijd het veiligheidstuigje gebruiken.
- Om letsel te voorkomen uw kind uit de buurt houden bij het in- en uitklappen van dit product.
- Laat kinderen niet met dit product spelen.
- Dit product niet optillen of verplaatsen met de baby erin.
- Wanneer het product verbonden is met een muzikspeler, zorg er dan voor dat het volume van de muzikspeler op een laag.
- Verwijderd houden van vuur en rechtstreekse warmtebronnen.
- Dit product is geen vervanging van een wiegje of een bedje. Als uw kind moet slapen, moet u het in een geschikt wiegje of bedje plaatsen.
- Gebruik het product niet als u ontbrekende of defecte onderdelen vaststelt.
- Gebruik geen reserveonderdelen of andere componenten die niet door de fabrikant zijn goedgekeurd.
- Breng geen wijzigingen of aanpassingen aan de constructie aan.
- Voordat u het product voor de eerste keer in gebruik neemt, controleer of alle onderdelen correct zijn geplaatst en bevestigd en zorg ervoor dat er geen onderdelen ontbreken.
- Het product mag enkel door een volwassene worden gemonteerd.
- Het product is geschikt voor één kind!
- Gebruik het product in een thuisomgeving enkel waarvoor het bestemd is.
- Verplaats het product niet en pas de rugleuning niet aan terwijl het kind erin zit.
- Gebruik het product nooit op een zachte ondergrond (bed, bank, kussen), aangezien het product kan omvallen en verstikking op de zachte oppervlakken kan veroorzaken.
- Gebruik de speelboog niet om het product op te tillen en te dragen.
- Alle handelingen met betrekking tot de stroomvoorziening, namelijk het in- en het uitschakelen, het vervangen of het opladen van oplaadbare batterijen, moeten worden uitgevoerd door een volwassene.
- De AC/DC-adapters die met het schommelstoeltje worden gebruikt, moeten regelmatig worden gecontroleerd op schade aan het snoer, de opening, de koppeling en de andere onderdelen. Indien dergelijke schade wordt vastgesteld, mogen de adapters niet worden gebruikt.
- Het schommelstoeltje mag alleen worden gebruikt met de aanbevolen AC/DC-adapter.
- Houd kinderen jonger dan 3 jaar uit de buurt van het product totdat het volledig is gemonteerd zodat ze niet in aanraking komen met kleine en gedemonteerde onderdelen.
- Houd de plastic zak uit de buurt van kinderen om verstikkingsgevaar te voorkomen.
- Plaats het product niet op oneffen oppervlakken, in de buurt van trappen, gladde en natte oppervlakken, in de buurt van zwembaden en andere gevaarlijke plaatsen en objecten.
- Laat geen andere kinderen rond het product spelen terwijl er nog een kind in zit.
- Bevestig en geef aan het kind geen andere voorwerpen of accessoires die niet door de fabrikant zijn geleverd.
- Buiten bereik van kinderen houden!
- Gebruik de hoogste stand van de rugleuning alleen als het kind stabiel genoeg is en niet leunt.
- Gebruik de speelbocht nooit om de ligstoel te dragen.



## RICHTLIJNEN EN WAARSCHUWINGEN BIJ HET WERKEN MET BATTERIJEN – afbeelding B

Vind het deksel van het batterijcompartiment. Gebruik een schroevendraaier om de schroeven van het deksel los te draaien. Doe het deksel af. Plaats 4 x 1,5 V type AA (LR6) alkalinebatterijen (niet meegeleverd). Let bij het plaatsen van de batterijen op de polariteit die op de onderkant van het compartiment is aangegeven. Plaats het batterijdeksel terug en draai de schroeven met behulp van een schroevendraaier vast. Draai niet te vast. Herhaal dezelfde stappen om de batterijen te verwijderen.

Opmerking: Start de elektronica opnieuw op als het mechanisme onstabiel begint te werken. Schakel de voedingsknop uit, verwijder de batterijen en plaats ze terug door de bovenstaande stappen te volgen.

**BELANGRIJK!** De batterijen zijn leeg indien de trillingen en muziek minder sterk worden. Als dit het geval is, plaats nieuwe batterijen en gooi de afgedankte batterijen op de daarvoor bestemde plaats weg.

### AANDACHT!

- De batterijen mogen enkel door een volwassene worden vervangen.
- Gebruik altijd nieuwe batterijen.
- Verwijder de batterijen als u het product gedurende lange tijd niet gaat gebruiken.
- Verwijder de afgedankte batterijen en gooi ze op de daarvoor bestemde plaatsen weg. Afgedankte batterijen mogen niet bij het huisafval worden gegooid.
- Gooi de batterijen niet in het vuur omdat dit een explosie- of lekgevaar kan vormen.
- Laad geen oplaadbare batterijen niet op.
- Gebruik enkel de batterijen die door de fabrikant zijn aanbevolen.
- Gebruik geen verschillende types batterijen samen.
- Hou gebruikte en nieuwe batterijen gescheiden.
- De batterijen moeten met de juiste polariteit worden geplaatst.

Denk aan het milieu en gooi dit product niet bij het huisafval (2002/96/EU). Raadpleeg de aanbevelingen van de lokale autoriteiten.



## RICHTLIJNEN VOOR MONTAGE

**BELANGRIJK!** De tekeningen en de afbeeldingen in deze instructie zijn louter illustratief en indicatief.

Volg exact de instructies en de volgorde voor het monteren en het bedienen van het product.

Controleer na elke handeling of de onderdelen goed zijn bevestigd.

Het vastzetten op een bepaalde positie wordt in de meeste gevallen met een klikgeluid bevestigd.

### Onderdelen - afbeelding A

Pak het product uit en controleer of alle onderdelen van **afbeelding A** aanwezig zijn.

### Montage van de constructie – afbeelding C

Plaats element 5 in element 4 en draai de schroeven vast met behulp van een schroevendraaier.

**AANDACHT!** Zorg ervoor dat het frame correct gemonteerd en stabiel is. Dit is een garantie voor de veiligheid van uw kind!

### Een overkapping installeren, speelbocht en spelletjes – afbeelding D

Bevestig element 1 aan element 3. Plaats de speelbocht en zorg ervoor dat deze stabiel is, bevestig daarna de spelletjes (element 2) eraan. Als je de luifel wilt gebruiken, bevestig dan element 7 voor element 3. Daarna kunt u de spelletjes verplaatsen naar de hiervoor voorziene plaatsen op de luifel.

## RICHTLIJNEN VOOR GEBRUIK

### Rugleuningposities – afbeelding E

Om de hoek van de rugleuning aan te passen, moet u tegelijkertijd op beide knoppen aan de zijkant drukken en dan de gewenste positie selecteren. Draai de stoel om gebruik te maken van de horizontale rotatie van 360 graden.

### Plaatsen van het beveiligingssysteem – afbeelding F

Maak het mechanisme los voordat u de baby erin plaatst. Plaats de baby en maak de gordels vast (u hoort een klikgeluid wanneer deze goed in de gesp zijn vastgeklikt). Maak de gordels rond de taille van het kind zodat het zich comfortabel voelt. Controleer het veiligheidssysteem door lichtjes de gordels te trekken. Het veiligheidssysteem moet bevestigd blijven.

### Omschakelen tussen chaise longue en schommel

Om het product als chaise longue te gebruiken moet u element nr. 4 sluiten door de knop naar onder te duwen. Als u de knop naar boven duwt, wordt de schommelfunctie geactiveerd en kan het product naar links en naar rechts bewegen.

## Gebruik van het bedieningspaneel en de afstandsbediening – afbeelding G

- ✓ Aan-/uitknop: wanneer u op de knop drukt, gaat de schommel aan en licht de indicator groen op.
- ✓ Swingende snelheidsknop: 5 snelheden, elke snelheid had een licht. Druk op de knop om snelheid 1 in te schakelen, druk nogmaals voor snelheid 2.
- ✓ Timerknop: 3 timer – 15, 30 en 60 min. Druk op de knop om naar de volgende timer te gaan.
- ✓ Nummers knoppen: 12 nummers. Druk op de knop om vanaf het eerste nummer te beginnen en druk nogmaals om naar het volgende nummer te gaan. Houd langer ingedrukt om de functie uit te schakelen.
- ✓ Volume +/- : druk op deze knoppen om het volume van de nummers aan te passen.
- ✓ Knop voor natuurlijke geluiden: druk op de knop om vanaf het eerste geluid te beginnen en druk nogmaals om naar het volgende te gaan. Houd langer ingedrukt om de functie uit te schakelen.
- ✓ Knop voor het automatisch vastleggen van de bewegingen van het kind. Druk op de knop als u wilt dat de schommel automatisch wordt ingeschakeld wanneer het kind beweegt.
- ✓ Wanneer u de afstandsbediening gebruikt, gaat het indicatielampje van de signaalontvanger branden wanneer men op de knop drukt.

## RICHTLIJNEN VOOR REINIGING EN ONDERHOUD

### Reiniging

✓ De bekleding reinig met een zachte doek met warm water en milde zeep. Laat na het reinigen het product volledig drogen. Gebruik geen sterke reinigingsmiddelen, bleekmiddelen of reinigingsmiddelen met schurende deeltjes. De bekleding mag niet in een wasmachine, droogtrommel of stomerij gereinigd worden, ze mag ook niet gebleekt of gecentrifugeerd worden.

✓ Reinig de constructie met een vochtige zachte doek en milde zeep. Droog af met een droge zachte doek. **GEBRUIK GEEN VOCHTIGE DOEKJES, STERKE REINIGINGSMIDDELEN, DESINFECTIE- OF SCHUURMIDDELEN!**

✓ Reinig het speelgoed enkel met een zachte, licht vochtige doek. **MAAK HET SPEELGOED NIET NAT!**

### Onderhoud

Controleer regelmatig op loszittende, beschadigde of kapotte vaste of bewegende onderdelen. Indien nodig, herstel het product niet zelf, maar neem contact op met een geautoriseerd servicecentrum of de verkoopagent waar u het product hebt gekocht. Anders vervalt uw garantie. Reinig het product regelmatig. Stel het product niet bloot aan de invloed van externe factoren zoals rechtsreeks zonlicht, regen, sneeuw of wind. Dit kan de metalen en de kunststof onderdelen beschadigen en de bekleding bleken. Bewaar het product op een droge en geventileerde plaats, niet in stoffige, vochtige ruimtes met zeer lage of zeer hoge kamertemperatuur.

Gebruikte materialen: textiel, metaal, kunststof.



Gemaakt voor Cangaroo  
Importeur: Moni Trade Ltd.  
Adres: Bulgarije, Sofia, Trebich, 1 Dolo Str.,  
Telefoonnummer: 02/936 07 90  
Website: [www.cangaroo-bg.com](http://www.cangaroo-bg.com)